

# Responsabilité sociale d'entreprise

RAPPORT POUR L'EXERCICE 2017



## UN MOT DU PRÉSIDENT ET CHEF DE LA DIRECTION



### CHERS LECTEURS

Cette année a été très stimulante pour BRP ; nous avons affiché des revenus records et avons amélioré de nombreux aspects de notre entreprise. Nos projets de RSE ont pris de l'ampleur, et nous sommes sur la bonne voie pour respecter notre promesse de devenir le chef de file de l'innovation durable dans le secteur des sports motorisés d'ici 2020. Dans ce cinquième rapport de RSE, nous approfondissons les préoccupations de nos parties prenantes afin de nous concentrer sur les problèmes de durabilité qui comptent le plus.

Les trois piliers de BRP, croissance, agilité et entreprise LEAN, sont maintenant bien établis, et nos six piliers de RSE complètent ces priorités. Afin de mieux suivre les données et les initiatives liées à nos priorités en matière de durabilité, nous avons migré vers une plateforme de collecte de données en ligne qui centralisera toutes nos informations sur la RSE.

Lors de l'exercice 2017, plusieurs sites ont reçu divers prix pour leurs projets sociaux et environnementaux. Notre usine de Guns kirchen a reçu la certification ISO 14001 après plus de 12 mois de dur labeur. Nos installations manufacturières au Mexique ont été récompensées pour leurs mesures favorables à la famille par le Secrétariat du travail et de la prévision sociale du Mexique (STPS). BRP a également été louée pour la qualité de ses rapports de RSE par l'Initiative pour la finance durable (IFD) basée à Montréal.

Toutes ces réussites ont été possibles grâce à notre personnel dévoué. Je suis très fier d'être entouré de personnes passionnées, qui chaque jour remettent en question le statu quo et rendent BRP meilleure par leurs efforts. Je suis tout aussi fier lorsque j'entends que des sites tels que nos usines de Rovaniemi ou de Sturtevant ont fonctionné pendant plus de 365 jours sans accident entraînant une perte de temps, ce qui signifie que nos précieux employés sont en sécurité sur nos sites.

En ce qui concerne nos installations, nous avons inauguré deux nouveaux bâtiments lors de l'exercice 2017 : un centre de développement de produits modernisé à Valcourt et un institut de formation de techniciens à la fine pointe de la technologie au sein de notre usine de fabrication de Sturtevant. Nous respectons ainsi notre promesse de concevoir des produits novateurs tout en investissant dans les communautés au sein desquelles nous opérons.

En plus des investissements liés à nos activités de fabrication, nous demeurons déterminés à faire don de 1 % de notre bénéfice avant impôts à des causes locales. Lors de l'exercice 2017, nous avons révisé notre politique de dons dans le but de concentrer ceux-ci dans un plus petit nombre d'organisations, afin d'en maximiser l'impact, tout en permettant aux employés de voter pour leurs causes préférées.

Enfin, je voudrais remercier tous les employés qui intègrent la RSE dans leurs fonctions au jour le jour. Après plus de six années d'existence, notre programme de RSE est intégré à nos activités quotidiennes, et cette attitude nous permet de nous rapprocher de notre objectif : devenir d'ici 2020 le chef de file de l'innovation durable dans le secteur des sports motorisés.

**José Boisjoli**, Président et chef de la direction

## FAITS SAILLANTS DE L'EXERCICE 2017

NOTRE USINE DE QUERÉTARO REÇOIT LE PRIX D'EXCELLENCE EN AFFAIRES DE L'ÉTAT, DANS LA CATÉGORIE EXPORTATION.

LES USINES DE FABRICATION DE BRP AU MEXIQUE SONT RECONNUES POUR LEURS POLITIQUES EN FAVEUR DES FAMILLES.

NOTRE USINE DE GUNSKIRCHEN OBTIENT SA CERTIFICATION ISO 14001 ET REÇOIT LE PRIX KLIMA**AKTIV** POUR L'EFFICACITÉ ÉNERGÉTIQUE.

NOTRE CENTRE DE DÉVELOPPEMENT DE PRODUITS RÉNOVÉ ET MODERNISÉ EST INAUGURÉ À VALCOURT.

NOS USINES DE ROVANIEMI ET DE STURTEVANT CÉLÈBRENT 365 JOURS SANS ACCIDENT AVEC PERTE DE TEMPS.

NOS INSTALLATIONS DE VALCOURT REÇOIVENT LA RECONNAISSANCE « PERFORMANCE » DU PROGRAMME « ICI ON RECYCLE » POUR LEUR TAUX DE RECYCLAGE DE 86,3 %.

LE NIVEAU D'ENGAGEMENT DES EMPLOYÉS DE BRP ATTEINT 86 %.

NOTRE SITE DE STURTEVANT REÇOIT UN CERTIFICAT D'EXCELLENCE DU SERVICE DE GESTION DES EAUX USÉES DE RACINE POUR SES 15 ANNÉES DE GESTION DES EAUX USÉES.

NOS INSTALLATIONS DE JUÁREZ REÇOIVENT CINQ RÉCOMPENSES DE LA PART DE L'ASSOCIATION DES MAQUILADORAS (AMAC - INDEX JUÁREZ) LORS DE LA JOURNÉE DES MAQUILADORAS.

## TABLE DES MATIÈRES

<b>Un mot du président et chef de la direction</b>	<b>2</b>
<b>Faits saillants de l'exercice 2017</b>	<b>3</b>
<b>Profil organisationnel</b>	<b>4</b>
<b>Limites et aspects pertinents</b>	<b>5</b>
<b>Implication des parties prenantes</b>	<b>6</b>
<b>Profil du rapport</b>	<b>7</b>
<b>Gouvernance, éthique et intégrité</b>	<b>7</b>
<b>Indicateurs de performance et piliers de RSE</b>	<b>8</b>
Gouvernance	8
Environnement	10
Employés	17
Sécurité des produits	22
Gestion de la chaîne d'approvisionnement	23
Rôle dans la communauté	24
<b>Résumé pour l'exercice 2017</b>	<b>28</b>
<b>Index du contenu GRI</b>	<b>30</b>

## PROFIL ORGANISATIONNEL

### SURVOL DE L'ENTREPRISE

BRP est un chef de file mondial dans la conception, le développement, la fabrication, la distribution et la commercialisation de véhicules récréatifs motorisés et de systèmes de propulsion. Avec des revenus annuels de plus de 4,2 milliards \$ CA provenant de ventes dans plus de 100 pays, la Société emploie environ 8 700 personnes à travers le monde. BRP a son siège social à Valcourt (Québec, Canada) et est cotée à la Bourse de Toronto sous le symbole DOO.

Pour obtenir des renseignements détaillés sur les résultats financiers de BRP et sa position sur les marchés mondiaux, consultez la revue annuelle de l'exercice 2017 de BRP (disponible à [brp.com/fr/investisseurs.html](http://brp.com/fr/investisseurs.html)). Le leadership de BRP en matière d'innovation, de technologie, de design et de performance lui a valu plusieurs prix de l'industrie, tous énumérés sur son site Web.

Ski-Doo, Lynx, Sea-Doo, Rotax, Evinrude, Can-Am, Spyder, et le logo de BRP sont des marques de commerce de Bombardier Produits Récréatifs inc. ou de ses sociétés affiliées.

### UNE EMPREINTE MANUFACTURIÈRE MONDIALE

Les principales divisions de BRP en AF17 sont les suivantes :

**La division Ingénierie des produits et Opérations manufacturières (PEMO)**, qui exploite des usines à Guns kirchen (Autriche), Valcourt (Canada), Juárez et Querétaro (Mexique), Rovaniemi (Finlande), des centres de recherche et développement à Valcourt, Saint-Hyacinthe (Canada) et en Autriche, ainsi que des centres d'essais à Palm Bay (États-Unis), Cabano et Maricourt (Canada).

**La division Commercialisation et Services Mondiaux (GR&S)**, avec des bureaux et des centres de distribution à Lausanne (Suisse), Botany (Australie), Gand (Belgique), Auckland (Nouvelle-Zélande), Atlanta, Beloit, Fort Lauderdale et Sunrise (États-Unis) et Sherbrooke (Canada), ainsi que des bureaux régionaux à Aix-en-Provence (France), Alta et Trondheim

(Norvège), Campinas (Brésil), Hilden (Allemagne), Hong Kong et Shanghai (Chine), Kawasaki (Japon), Prague (République tchèque), Querétaro (Mexique), Rovaniemi (Finlande) et Umeå (Suède).

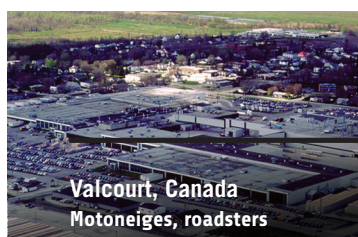
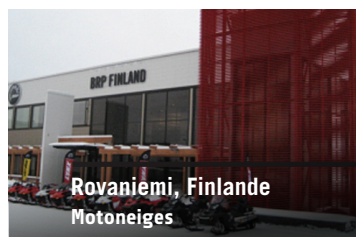
**La division Systèmes de propulsion marins (MPS)**, qui exploite des usines à Spruce Pine et Sturtevant (États-Unis) incluant l'ingénierie de produits, les ventes, le marketing et deux centres de service pour les concessionnaires ainsi qu'un centre d'essais à Stuart (États-Unis).

### CHAÎNE D'APPROVISIONNEMENT

Le développement d'un réseau de fournisseurs responsables répondant à nos exigences strictes est un défi constant. Au fil des années, nous avons bâti un réseau qui apporte de la valeur à BRP, et nous croyons que les interactions et les discussions avec nos fournisseurs nous confèrent un avantage important.

Nous faisons affaire avec des fournisseurs de partout dans le monde, que nous choisissons et évaluons selon des critères précis. Toutefois, ces relations sont gérées à l'échelle locale. Par exemple, au sein de notre division PEMO, 27 970 pièces de production proviennent de 2 017 fournisseurs situés dans 26 pays différents, dont 10 marchés émergents, pour des achats totaux de plus de 2,29 milliards \$ CA. Nous procédons actuellement à la compilation des données des services d'approvisionnement de nos usines pour dresser un portrait juste et global de notre chaîne d'approvisionnement mondiale.

Pour en savoir plus, consultez la section « Gestion de la chaîne d'approvisionnement » du présent rapport.



## PRINCIPE DE PRÉCAUTION

Le principe de précaution réfère à notre responsabilité de prévenir un danger lorsque nous le pouvons, même si nous ne détenons pas toutes les données pertinentes. BRP adhère à ce principe, bien que celui-ci ne soit pas officiellement intégré à son processus décisionnel. Elle s'engage à mener ses activités avec honnêteté et intégrité, conformément à des normes éthiques et légales strictes. Pour en savoir plus, consultez le Code d'éthique sur le site Web de BRP au [www.brp.com/fr-ca](http://www.brp.com/fr-ca).

## NORMES, PRINCIPES ET AUTRES INITIATIVES EXTERNES

BRP adhère aux principes du Pacte mondial des Nations Unies, qui encourage l'adoption de pratiques exemplaires en matière de droits de l'homme, de normes de travail, d'environnement et de lutte contre la corruption. En fait, nous avons révisé notre Code d'éthique à l'intention des fournisseurs durant l'exercice 2013 pour nous assurer qu'il soit conforme à ces principes. Par ailleurs, nous avons soumis notre second rapport au Carbon Disclosure Project (CDP) en 2016, et nous comptons faire de même dans les années futures. Lors de l'exercice 2017, en réponse à une demande d'un de nos clients, nous avons complété et soumis le supplément sur les fournisseurs du CDP.

Nos activités suivent des normes reconnues : nous nous appuyons sur celles de l'Occupational Safety & Health Administration (OSHA) des États-Unis pour nos politiques de santé et sécurité, et nous inspirons des méthodes de l'Organisation internationale de normalisation (ISO) pour nos systèmes de gestion de l'énergie et de l'environnement. Ainsi, certains systèmes et processus de nos usines mexicaines sont certifiés ISO 9001:2008, notre usine de Guns kirchen a obtenu sa certification ISO 14001 lors de l'exercice 2017. Enfin, nos usines de Juárez 2 et de Querétaro sont certifiées LEED, un système d'évaluation attestant que nos bâtiments sont conformes à diverses normes en matière de durabilité, par exemple avec une consommation réduite d'eau et d'énergie, un accès amélioré aux sources de lumière naturelle et l'utilisation de matériaux de construction régionaux et recyclables.

Nous sommes engagés dans un processus d'amélioration continue en évaluant de façon périodique nos activités, notamment celles liées à la RSE. Par exemple, nous avons vérifié notre inventaire des émissions de GES lors de l'exercice 2015, et nous conduisons une deuxième évaluation pendant l'exercice 2018, au moment de l'écriture de ce rapport.

## LIMITES ET ASPECTS PERTINENTS

### PORTÉE ET LIMITES

Le présent rapport de responsabilité sociale d'entreprise (RSE) est le cinquième que BRP diffuse au grand public. L'entreprise veut ainsi amener les acteurs externes à mieux connaître ses projets de responsabilité sociale et mobiliser ses employés pour atteindre son objectif, soit être reconnue comme un chef de file mondial de l'innovation durable dans le secteur des sports motorisés d'ici 2020. À moins d'indication contraire, ce rapport traite des réussites et des défis liés aux activités de RSE de BRP pour l'exercice 2017.

Pour préparer ce rapport, nous avons :

- examiné notre rapport de RSE pour l'exercice 2016 ;
- mis à jour notre analyse des aspects pertinents à la suite de consultations auprès des parties prenantes internes et des membres de notre comité d'opérations RSE ;
- évalué la pertinence des indicateurs choisis afin de conserver ou d'ajouter seulement ceux qui reflètent nos orientations importantes ;
- échangé des renseignements avec les membres de la direction et les employés de BRP responsables de la collecte des

données et de la production des rapports, et nous nous sommes familiarisés avec les processus utilisés par BRP pour obtenir, regrouper et présenter les données ;

- examiné les dossiers et les documents pertinents pour vérifier l'exactitude des données ;
- recalculé les données liées aux indicateurs de performance choisis ;
- comparé les données à notre connaissance des activités de BRP.

### ASPECTS PERTINENTS

Pour en savoir plus sur nos aspects pertinents, consultez la section « Participation des parties prenantes » du présent rapport. Les priorités définies sont considérées comme pertinentes pour toutes les entités de l'entreprise. De plus, chaque pilier de responsabilité sociale est associé à des intervenants externes précis, comme les groupes locaux ou les fournisseurs. De plus amples renseignements sont présentés à la section suivante. BRP évaluera plus en profondeur les périmètres des aspects pertinents choisis au cours des prochaines années au fil de ses consultations dans les usines.

# IMPLICATION DES PARTIES PRENANTES

## CATÉGORIES ET MÉTHODES DE PARTICIPATION DES PARTIES PRENANTES

BRP adhère à la définition de la Global Reporting Initiative (GRI), c'est-à-dire que les parties prenantes sont « des entités ou des personnes dont on peut raisonnablement s'attendre à ce qu'elles soient influencées par les activités, les produits et les services de l'organisation, et dont on peut raisonnablement s'attendre à ce que leurs actions influencent la capacité de l'organisation à mettre en œuvre ses stratégies et à atteindre ses objectifs ».

Cette définition est très englobante. BRP a donc établi plusieurs catégories de parties prenantes correspondant à ses piliers de responsabilité sociale afin d'axer ses efforts sur les aspects pertinents. Nous savons que ces catégories peuvent comprendre d'autres types d'intervenants, et nous nous consacrons à perfectionner notre approche en matière de classement et de participation des parties prenantes.

PILIER	CATÉGORIE DE PARTIES PRENANTES	EXEMPLES DE PARTICIPATION
Gouvernance	Actionnaires	Assemblée générale des actionnaires
Environnement	Groupes industriels	Rencontres de groupe
Employés	Employés	Sondage auprès des employés (niveau d'engagement de 86%) Webdiffusion annuelle sur la RSE Brochure sur la RSE à Guns kirchen Ateliers
Sécurité des produits	Clients	Journées Clients
Gestion de la chaîne d'approvisionnement	Fournisseurs et concessionnaires	Assemblée annuelle des fournisseurs Prix du fournisseur de l'année Clubs BRP pour les concessionnaires
Rôle dans la communauté	Groupes et établissements locaux	Rencontres individuelles Partenariats Foires

## SUIVI DE LA CONSULTATION DES PARTIES PRENANTES DE L'USINE DE GUNSKIRCHEN

Notre usine de Guns kirchen a conçu un plan de consultation des parties prenantes de trois ans après la consultation interne de l'exercice 2016. Chaque année, l'accent sera mis sur une partie prenante différente, comme indiqué dans le diagramme ci-dessous.

Pour l'exercice 2017, l'accent a été mis sur les employés et leurs familles, et l'usine a organisé un festival d'été BRP-Rotax en reconnaissance des précieuses contributions de nos employés au succès de l'entreprise.

Au « Rotax Infomarket », les employés ont pu découvrir de nouveaux projets et développements en visitant huit postes et en accumulant des points sur leur « infopass ». Ils ont ensuite pu participer à un concours, et 15 d'entre eux ont gagné le droit de participer à un événement Can-Am VTT et VCC.

L'équipe de gestion locale s'est chargée du barbecue, et les employés ont pu profiter de cette occasion sociale et des divertissements musicaux.



## LES PROPRIÉTAIRES DE CAN-AM SPYDER INVITÉS À L'ÉVÉNEMENT DU DIXIÈME ANNIVERSAIRE

Les propriétaires du monde entier sont invités à assister au 10<sup>e</sup> anniversaire de Can-Am Spyder en juin 2017, à Valcourt.

Ils auront un accès privilégié à la ligne de fabrication et d'assemblage Can-Am Spyder, ainsi qu'au Musée de l'ingéniosité J. Armand Bombardier récemment transformé et au Centre Design et innovation de BRP, récipiendaire de nombreux prix. Il y aura également une soirée spéciale et des festivités pour célébrer l'anniversaire et, surtout, pour rendre hommage aux propriétaires de Can-Am Spyder.

De plus, comme la raison d'être du véhicule Can-Am Spyder est de permettre de se promener sur toutes les routes, BRP encouragera les invités à effectuer leur périple en groupe, sur leurs véhicules, pour venir prendre part à l'événement. Une fois les participants arrivés à Valcourt, BRP leur proposera des promenades pour qu'ils se fassent de nouveaux amis et explorent les magnifiques Cantons de l'Est du Québec.

## DÉFINITION DES PRIORITÉS ET DES OBJECTIFS MESURABLES

Lors de l'exercice 2015, nous avons mené une consultation interne auprès des parties prenantes en mettant à contribution des membres de notre comité d'opérations RSE et des leaders RSE locaux. Notre objectif était de définir des priorités pour notre futur plan d'action RSE sur trois ans (veuillez consulter notre rapport RSE pour l'exercice 2015 pour obtenir plus de détails).

PILIER	PRIORITÉS	AMÉLIORATION CONTINUE
Gouvernance	<ul style="list-style-type: none"> <li>• Transparence et divulgation</li> <li>• Relations avec les parties prenantes</li> <li>• Engagement envers la RSE encouragé par le leadership de l'équipe de gestion</li> </ul>	<ul style="list-style-type: none"> <li>• Éthique</li> </ul>
Environnement – opérations	<ul style="list-style-type: none"> <li>• Émissions de GES</li> <li>• Énergie</li> </ul>	<ul style="list-style-type: none"> <li>• Gestion environnementale</li> <li>• Réduction des déchets</li> </ul>
Environnement – produits	<ul style="list-style-type: none"> <li>• Économie de carburant</li> <li>• Recyclabilité</li> </ul>	
Employés	<ul style="list-style-type: none"> <li>• Attraction et rétention du talent</li> </ul>	<ul style="list-style-type: none"> <li>• Gestion de la santé et sécurité</li> <li>• Programmes de santé et mieux-être</li> </ul>
Sécurité des produits	<ul style="list-style-type: none"> <li>• Sensibilisation à la sécurité des produits par les concessionnaires et le marketing</li> </ul>	<ul style="list-style-type: none"> <li>• Dispositifs de sécurité</li> <li>• Formation sur la sécurité des produits et reconnaissance de la contribution des employés à la sécurité des produits</li> </ul>
Gestion de la chaîne d'approvisionnement	<ul style="list-style-type: none"> <li>• Optimisation du transport</li> <li>• Emballages</li> </ul>	<ul style="list-style-type: none"> <li>• Gestion des relations avec les fournisseurs</li> </ul>
Rôle dans la communauté	<ul style="list-style-type: none"> <li>• Acceptabilité sociale des produits</li> </ul>	<ul style="list-style-type: none"> <li>• Contributions économiques et sociales</li> </ul>

Durant l'exercice de 2016, nous avons rencontré diverses équipes et des cadres de différents échelons pour valider les objectifs liés à ces priorités et définir des indicateurs de performance pertinents et réalistes.

Dans le cadre de ce processus, nous avons organisé deux ateliers destinés aux responsables de la gestion de l'énergie et des déchets de chacune de nos usines. Nous leur avons d'abord présenté les priorités qui s'inscrivent dans l'approche manufacturière LEAN

globale de BRP, puis nous avons discuté avec eux des indicateurs pertinents et des données utiles pour quantifier notre rendement (ex., kilogramme de déchets par unité de produit). Nous avons reconduit l'atelier sur l'énergie lors de l'exercice 2017 pour faire le suivi des objectifs et le partage des bonnes pratiques.

Le résumé de l'exercice 2017 à la fin de ce rapport reflète ces discussions et met de l'avant nos réussites et nos défis, tout en montrant nos progrès.

## PROFIL DU RAPPORT

Notre cinquième rapport de RSE porte sur l'exercice 2017, qui s'étend du 1<sup>er</sup> février 2016 au 31 janvier 2017. Par souci de chronologie, nous y mentionnons également des prix remportés par BRP et des événements tenus au début de l'exercice 2018. Nous continuerons de publier un rapport de RSE chaque année.

Si vous avez des questions ou commentaires au sujet du présent rapport ou de son contenu, veuillez écrire à [csr@brp.com](mailto:csr@brp.com).

Notre rapport de RSE pour l'exercice 2017 a été préparé conformément aux lignes directrices G4 et aux principes de qualité d'un rapport de la Global Reporting Initiative (GRI). Pour vous permettre de repérer facilement les indicateurs de performance choisis, nous avons placé les codes correspondants utilisés par la GRI à côté de tous les renseignements pertinents. Ces codes sont composés de deux lettres suivies d'un chiffre. Ils sont d'ailleurs énumérés dans l'annexe de la GRI à la fin du rapport.

Les données peuvent s'avérer partiellement inexactes étant donné l'absence d'un système centralisé de collecte et de récupération des données. Néanmoins, pendant l'exercice 2017, nous avons adopté un nouvel outil (Metrio) afin de centraliser les informations liées à la RSE. Celui-ci devrait améliorer la précision de nos données. Lorsque c'est possible, plus d'informations sont fournies sur les incertitudes dans les domaines liés aux données.

BRP adhère aux principes de préparation d'un rapport de la GRI et s'engage à fournir de l'information juste et à jour. À l'heure actuelle, l'entreprise ne prévoit aucune mesure externe d'assurance de la qualité, puisqu'elle préfère consacrer ses ressources de responsabilité sociale à la mise en œuvre de son plan d'action en la matière.

## GOVERNANCE, ÉTHIQUE ET INTÉGRITÉ

Pour obtenir des renseignements détaillés sur la structure de gouvernance de BRP, comme son conseil d'administration et ses comités, consultez la revue annuelle de l'exercice 2017 de BRP (disponible à [brp.com/fr/investisseurs.html](http://brp.com/fr/investisseurs.html)). Le Code d'éthique de l'entreprise est en outre abordé à la section « Gouvernance » du présent rapport.

# GOUVERNANCE

## OBJECTIFS POUR 2020 :

- CONTINUER DE DIVULGUER NOTRE PERFORMANCE EN RSE SELON DES NORMES RECONNUES.
- MENER DES CONSULTATIONS AUPRÈS DES PARTIES PRENANTES DANS TOUS LES SITES MANUFACTURIERS.
- AUGMENTER LA PARTICIPATION DE LA DIRECTION DANS LES ÉVÉNEMENTS STRATÉGIQUES DE RSE.

## LEADERSHIP EN MATIÈRE DE RSE

BRP a créé une structure inclusive qui permet de faire le suivi des orientations importantes et des projets de responsabilité sociale dans toute l'entreprise. Chaque installation de BRP est responsable de l'application de la politique de développement durable et de mener les activités de responsabilité sociale à son échelle. Ainsi, les leaders locaux de la RSE sont nos personnes-ressources et nous fournissent l'information sur les projets.

Notre comité d'opérations RSE est formé de représentants de chaque division. Afin de préserver les différences culturelles et les structures existantes, le siège social de BRP et l'usine de Guns kirchen ont leurs propres représentants. Les bureaux internationaux disposent également de leur propre représentant. Les membres du comité d'opérations RSE sont des cadres de divers échelons, de chef de service à vice-président. Ils ont été sélectionnés pour leurs liens avec leurs comités de direction respectifs et leur connaissance

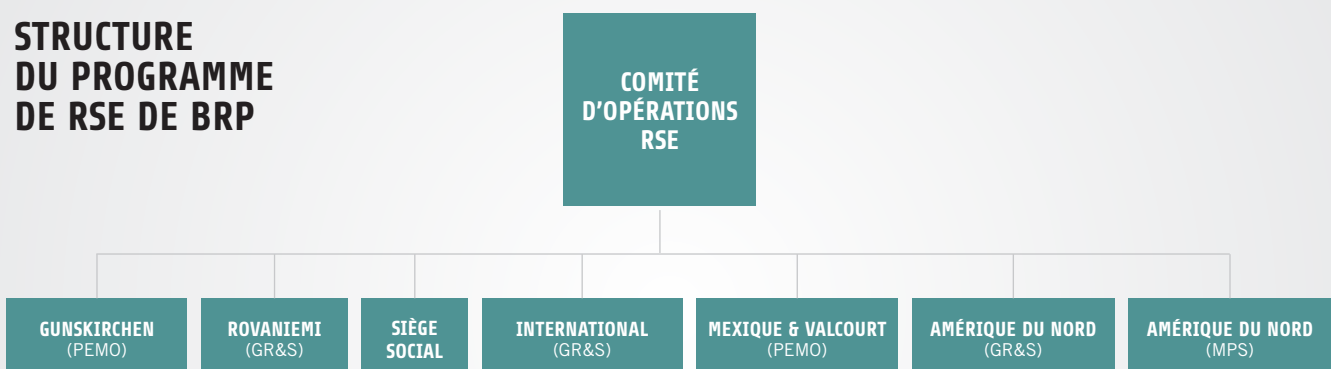
des défis de chaque site. Ils tirent parti de la structure de gestion existante, agissant comme courroies de transmission entre les divisions et le comité d'opérations RSE. Présidé par le vice-président principal, Services juridiques et Affaires publiques et géré par le chef de service, Conformité environnementale de l'entreprise, le comité surveille la progression du plan d'action en responsabilité sociale grâce à des réunions bimestrielles. Par ailleurs, les priorités et les activités sont revues annuellement par le comité directeur Santé, sécurité et environnement - RSE, qui est distinct et de niveau supérieur.

BRP évalue chaque année la pertinence de son approche de gestion, les réunions du Comité des opérations RSE étant une plate-forme pour le partage de l'information et la prise de décision concernant nos plans d'action en RSE.

À la fin de l'exercice 2017, par exemple, le comité a évalué la pertinence de nos piliers et a décidé de comparer notre pilier Sécurité des produits avec les pratiques des entreprises de notre secteur et du secteur de l'automobile. Ces changements seront communiqués dans notre rapport de RSE pour l'exercice 2018. Un résumé du plan d'action pour l'exercice 2017, ainsi que l'état d'avancement de chaque objectif, se trouve à la fin du rapport.

De plus, nous évaluons périodiquement la pertinence de notre structure afin de nous assurer que toutes les fonctions de l'entreprise sont bien représentées. Lors de notre dernière évaluation à la fin de l'exercice 2017, le comité a décidé de travailler de façon plus collaborative avec des partenaires de notre équipe d'ingénierie afin de nous assurer que toutes les informations pertinentes sont disponibles dans le rapport de RSE. C'est une amélioration notable lorsque l'on songe à la quantité d'informations maintenant présentes dans les sections dédiées à nos produits.

## STRUCTURE DU PROGRAMME DE RSE DE BRP



Notre comité d'opérations RSE est appuyé par un groupe de leaders RSE talentueux représentant les sites suivants : Guns kirchen, Juárez, Lausanne, Palm Bay, Querétaro, Rovaniemi, le siège social, Spruce Pine, Sturtevant et Valcourt.

Les divisions de BRP pour l'exercice 2017 sont : Ingénierie de produits et Opérations manufacturières (PEMO), Commercialisation et Services Globaux (GR&S) et Systèmes de propulsion marins (MPS).



## LE RAPPORT DE RSE DE BRP POUR L'EXERCICE 2016 EST SALUÉ PAR L'INITIATIVE POUR LA FINANCE DURABLE (IFD)



Le rapport de RSE de BRP pour l'exercice 2016 a été reconnu lors du concours IFD du meilleur rapport de développement durable dans la catégorie Biens de consommation.

Basé à Montréal, l'IFD est un organisme sans but lucratif qui regroupe des professionnels de la finance ayant à cœur de promouvoir la finance durable et l'investissement responsable auprès des institutions financières, des entreprises et des universités.

La sélection des meilleurs rapports dans chacun des secteurs particuliers de l'industrie est effectuée par un jury d'étudiants universitaires qui utilisent un ensemble commun de critères, auquel ils peuvent ajouter des critères personnalisés pour un secteur donné.

Le concours vise les rapports de responsabilité sociale d'entreprises canadiennes incluses dans l'indice composé S&P/TSX, l'indice boursier principal mesurant la performance de la bourse de Toronto (TSX).

Durant la consultation des parties prenantes internes, la transparence et la divulgation sont ressorties comme des aspects importants de la responsabilité sociale d'entreprise; elles font d'ailleurs partie des priorités du plan d'action actuel en la matière. Certaines des activités et des ventes de BRP se font dans des régions du monde où la corruption est présente. Par conséquent, BRP a mis en place des politiques et des procédures visant à favoriser la conformité aux règles et aux lois.

Le Code d'éthique de BRP définit les principes d'intégrité et les normes de conduite éthique que doivent respecter tous ses administrateurs, dirigeants, employés et représentants dans le cadre de leurs activités; son respect est d'ailleurs une condition d'emploi. Le Code, qui résume les attentes de BRP envers ses employés, est renforcé par des politiques pertinentes faisant l'objet de formations (voir la section suivante).

À l'aide de notre site EthicsPoint ([www.brp.ethicspoint.com](http://www.brp.ethicspoint.com)), les employés et les intervenants externes de BRP peuvent, de façon anonyme et confidentielle, déposer une plainte pour divers sujets comme la comptabilité, les contrôles internes, les ressources humaines ou l'éthique. Depuis la mise en ligne de ce site en 2010, nous recevons des plaintes chaque année; chacune d'elles est étudiée en détail, résolue adéquatement et signalée à notre comité de la conformité et de l'éthique ainsi qu'à notre comité de vérification.

### Communication et formation sur les politiques et procédures de lutte contre la corruption S04

Au cours de l'exercice 2017, BRP a continué ses activités de formation en matière de conformité et d'éthique. Données par les Services juridiques, ces formations portent sur une multitude de sujets, dont la politique de lutte contre la corruption, la sécurité des produits, le travail au sein d'une société ouverte et l'importance de la confidentialité. Plus de 1 130 employés partout dans le monde ont reçu une formation cette année.

BRP exige que chaque nouvel employé ou consultant à temps plein signe une copie du Code d'éthique. C'est pourquoi nous abordons le sujet durant les événements d'intégration. Par ailleurs, une certification annuelle est requise pour tous les employés de BRP, de même que la signature d'un certificat attestant de l'absence de conflit d'intérêts.

De l'information sur la conformité et la lutte contre la corruption est également transmise par l'intermédiaire de courriels réguliers, de l'intranet de BRP, de brochures, de lettres et d'autres médias, au besoin. Une formation avancée est parfois offerte à des groupes particuliers.

## TRANSPARENCE ET DIVULGATION : RISQUES

### Approche de gestion de BRP

Le programme de gestion des risques de l'entreprise de BRP consiste à évaluer un large éventail de risques, à les classer selon leur probabilité d'occurrence et selon la gravité de leur incidence, et à définir les plus importants. La responsabilité de ces risques est alors confiée à un membre du Comité de direction. Chaque trimestre, le comité d'investissement et des risques du conseil d'administration effectue un contrôle du programme de gestion des risques de la compagnie.

# ENVIRONNEMENT

## OBJECTIFS POUR 2020 :

- RÉDUIRE NOTRE CONSOMMATION D'ÉNERGIE ET NOS ÉMISSIONS DE GAZ À EFFET DE SERRE (GES) DE 25 % PAR RAPPORT AUX NIVEAUX DE L'EXERCICE 2011.
- ÉLIMINER LES DÉCHETS ENVOYÉS À L'ENFOUISSEMENT, LÀ OÙ LES INSTALLATIONS APPROPRIÉES EXISTENT.
- ÉVALUER LA PERTINENCE D'OBTENIR LA CERTIFICATION ISO 14001 POUR NOS SITES MANUFACTURIERS.
- AMÉLIORER L'ÉCONOMIE DE CARBURANT ET LA RECYCLABILITÉ DE NOS PRODUITS.

## 1 – OPÉRATIONS

### ÉNERGIE

#### Approche de gestion de BRP

L'énergie est une ressource importante pour BRP, puisqu'elle influence son efficacité opérationnelle et ses émissions de GES. Chaque usine est responsable de définir ses priorités d'économie d'énergie, selon les réalités de production et les lois en vigueur. Plusieurs de nos usines ont amorcé un virage vers l'énergie renouvelable afin de réduire leur contribution aux émissions de GES et aux changements climatiques. De plus, la directive européenne sur l'efficacité énergétique adoptée en 2012 établit un cadre de mesures obligatoires qui visent à aider l'Union européenne (UE) à améliorer de 20% son efficacité énergétique d'ici 2020. En vertu de cette directive, tous les pays de l'UE doivent utiliser plus efficacement l'énergie à toutes les étapes de la chaîne énergétique – de la production à la consommation. Nos usines européennes contribuent à l'atteinte de cet objectif en adoptant diverses mesures d'efficacité énergétique.

À l'échelle de l'entreprise, le rendement énergétique fait l'objet de rapports trimestriels, ce qui permet aux professionnels d'évaluer les tendances en matière de consommation d'énergie. Nous organisons également des ateliers annuels sur l'énergie, afin de permettre la communication des bonnes pratiques et de nos progrès vers nos objectifs globaux.

## EN3

### CONSOMMATION GLOBALE D'ÉNERGIE À L'INTÉRIEUR DE L'ORGANISATION (EN GJ\*)

	AF14	AF15	AF16	AF17
Acétylène	3	0	5	2
Diésel	11 527	11 232	9 315	9 408
Électricité	340 213	372 941	384 160	425 826
Électricité (vapeur)	7 906	7 902	7 398	6 913
Essence	56 524	71 388	77 403	62 863
Carburant d'aviation	2 079	1 318	539	2 736
Gaz naturel	405 769	440 487	423 409	478 864
Propane	16 203	27 634	12 649	10 724
<b>TOTAL (GJ)</b>	<b>840 224</b>	<b>932 902</b>	<b>914 878</b>	<b>997 336</b>

\* GJ = gigajoule, un milliard de joules. Un joule correspond à l'énergie nécessaire pour faire circuler un courant d'un ampère à travers une résistance de un ohm pendant une seconde.

N.B. L'électricité achetée a été convertie en joules selon la norme internationale de 3,6 GJ/MWh. BRP ne vend pas d'électricité, de chaleur, de froid ou de vapeur. Au Québec, notre électricité provient d'une source renouvelable (hydroélectricité).

## EN5

### INTENSITÉ ÉNERGÉTIQUE

	AF14	AF15	AF16	AF17
Énergie globale consommée (GJ)	840 224	932 902	914 878	997 336
Énergie globale consommée (kWh)	233 395 550	259 139 717	254 132 671	277 038 037
Intensité énergétique (kWh/unité produite)	859	901	919	901

Alors que nos activités se sont intensifiées, le nombre d'unités produites a augmenté par rapport à l'exercice 2016, et notre consommation d'énergie globale a augmenté en conséquence. Néanmoins, la consommation énergétique par unité produite a diminué de 18 kWh (de 919 kWh à 901 kWh).

## Notre usine de GunsKirchen reçoit le prix klimaaktiv

klimaaktiv, l'initiative de protection du climat du ministère de l'Environnement autrichien, récompense les entreprises ayant adopté des mesures d'efficacité qui se sont avérées fructueuses.

Notre usine de GunsKirchen a reçu un prix pour le projet « Optimisation de l'unité de contrôle de la postcombustion thermique ». La nouvelle unité de contrôle induit une réduction de 55% de la consommation de gaz naturel grâce aux actions suivantes :

- mesure du gaz brut et de la température de combustion requise ;
- ajustement de la basse pression ;
- réduction de l'air frais ;
- fonctionnement du ventilateur d'air frais par activation plutôt que de manière permanente ;
- remplacement du clapet d'air frais qui fuit ;
- augmentation des valeurs maximales de température des gaz dans les tuyaux d'échappement, d'environ 300 °C à 450 °C.



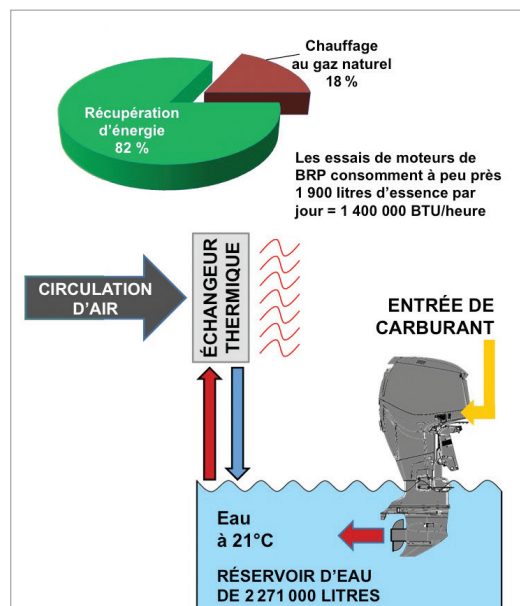
## Un programme volontaire pour notre site de Spruce Pine

Les employés de notre usine de Spruce Pine ont remplacé l'éclairage fluorescent standard par un éclairage à DEL plus écoénergétique, qui utilise jusqu'à 30% d'énergie en moins. À travers ce programme, le site a déjà remplacé 8% de son éclairage par des ampoules à DEL.

## Un système de récupération de la chaleur impressionnant pour notre usine de Sturtevant

Un nouveau système de récupération d'énergie a été installé dans le centre d'essais de durabilité des moteurs hors-bord de notre usine de Sturtevant, afin de maintenir des températures d'air d'appoint acceptables dans la zone. Un appareil de traitement de l'air de 24 000 pieds cubes par minute a été installé sur le toit du bâtiment. À l'intérieur de cet appareil, un serpentin d'eau à six passes utilise un échangeur thermique au glycol en boucle fermée pour récupérer l'énergie de l'eau d'essais, la mettant à profit pour chauffer l'espace dans lequel les moteurs sont mis à l'essai.

Le calcul initial a permis d'estimer que 82% des besoins énergétiques du bâtiment seraient comblés en opérant en mode de récupération d'énergie. En d'autres termes, 18% du gaz naturel seulement serait utilisé en comparaison avec un appareil de traitement de l'air d'appoint conventionnel à combustion directe. Or, le système fonctionne au-delà de nos attentes. Selon le fonctionnement et le rendement du système jusqu'à présent, 100% des besoins en chauffage de l'espace ont été satisfaits par l'intermédiaire du mode de récupération d'énergie. Le chauffage du bâtiment ne consomme aucun gaz naturel. Même dans le pire scénario, le mode de récupération d'énergie a permis de chauffer de l'air de -25 °C à 7 °C sans aucune utilisation de gaz naturel.



### Un centre de développement de produits écoénergétique à Valcourt



La rénovation du bâtiment a permis de mettre à niveau les installations datant du milieu des années 1970. À cette époque, le refroidissement des bancs d'essai était assuré par l'eau potable de la municipalité. La conception d'un circuit de refroidissement en boucle fermée a permis une baisse de consommation d'eau potable de 90%.

La récupération de l'énergie des moteurs et des bancs d'essai conventionnels et dégénérateurs permet d'utiliser l'énergie de l'essence pour chauffer les espaces à bureaux durant la saison froide, diminuant ainsi la consommation d'électricité ou de gaz naturel. Les systèmes en place permettent de récupérer jusqu'à 65% de l'énergie de l'essence consommée, sous forme thermique ou électrique. Ainsi, malgré une augmentation de 25% de la superficie du bâtiment, la consommation globale d'énergie du centre a été réduite de 22%.

Les essais pouvant faire l'objet de mise en charge prolongée et intensive, chaque banc d'essai a été conçu pour limiter la propagation du bruit, autant à l'intérieur qu'à l'extérieur du bâtiment. Cela permet de maximiser le confort des employés et du voisinage.

#### L'USINE JUÁREZ 2 DE BRP EST MAINTENANT CERTIFIÉE LEED



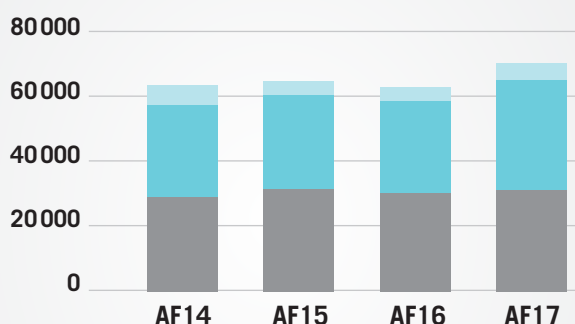
L'usine de Juárez 2 est 20% plus écoénergétique et consomme 48% moins d'eau potable que des sites semblables. Près de 50% des matériaux de construction proviennent de la région, et 14% de ceux-ci contiennent des matériaux recyclés.

## ÉMISSIONS

### EN15 à EN17

#### POIDS DES ÉMISSIONS TOTALES DIRECTES ET INDIRECTES DE GES

Tonnes d'équivalent CO<sub>2</sub>



	AF14	AF15	AF16	AF17
Champ d'application 3	5537	4168	4073	5088
Champ d'application 2	28928	28710	28319	33809
Champ d'application 1	29428	32486	31009	32055

Pendant l'exercice 2017, nous avons raffiné notre façon de comptabiliser la consommation d'électricité de notre site de Guns kirchen. Le site utilisait de l'électricité certifiée zéro émission de CO<sub>2</sub> pour une partie de son électricité depuis l'exercice 2015. Nous avons mis à jour les facteurs d'émission en conséquence, ce qui a eu pour effet de réduire de l'ordre de 3 000 tonnes par an, depuis l'exercice 2015, nos émissions de GES en lien avec le champ d'application 2. Malgré une augmentation des GES à l'exercice 2017, due à une hausse de la production, ceux-ci représentent un total de 0,23 tonne de CO<sub>2</sub>e par unité produite par rapport à 0,41 tonne pour l'exercice 2011 (année de référence), et 0,24 tonne pour l'exercice 2016. Pour obtenir des informations détaillées sur nos émissions de GES, notamment sur la méthodologie, les facteurs d'émission et les stratégies d'atténuation, veuillez consulter notre rapport CDP.

#### Maintien de notre engagement avec le Carbon Disclosure Project

En plus de soumettre un second rapport sur nos émissions de GES au Carbon Disclosure Project, nous avons rempli le supplément sur les fournisseurs, en réponse à une demande d'un de nos clients. Notre pointage est semblable à la moyenne de la chaîne d'approvisionnement selon le CDP, soit C-, lorsqu'on le compare aux entreprises de notre secteur.



De gauche à droite : Dave Wesner (Rivers Bend Engineering - RBE), Nora Erlandson (Usine de traitement des eaux usées de Racine), Marshal Dunst (RBE), Jeff Wasil (BRP) et Ryan Fulk (RBE).

**NOTRE SITE DE STURTEVANT REÇOIT UN CERTIFICAT D'EXCELLENCE DU SERVICE DE GESTION DES EAUX USÉES DE RACINE POUR SES QUINZE ANNÉES DE GESTION DES EAUX USÉES**

Le système de traitement des eaux usées de BRP a été jugé complètement conforme pour chaque prélèvement d'échantillon au cours des 15 dernières années ; ce résultat est le fait d'une équipe dévouée qui s'est concentrée sur une gestion des eaux usées de qualité tout au long de ces années.

BRP a investi dans des méthodes pour économiser l'eau et minimiser les déchets d'exploitation par l'intermédiaire de projets tels qu'un système d'alimentation en eau en circuit fermé pour les essais et les tests de validation des moteurs hors-bord, pour lesquels l'usine a reçu un prix de durabilité à l'occasion du Jour de la terre, l'année dernière, de la part du Wisconsin Sustainable Business Council (voir rapport RSE de l'exercice 2016).

Plusieurs autres équipements et systèmes de traitement des eaux usées sont également mis à niveau afin d'assurer une meilleure conformité et de maximiser leur efficacité, ainsi que pour développer la surveillance en temps réel par l'intermédiaire de logiciels créés à l'interne. Lors de l'exercice 2017, notre usine a effectué une mise à niveau majeure pour améliorer de façon significative la manipulation et la gestion des produits chimiques utilisés dans le processus de traitement.

**DÉCHETS**

**Approche de gestion de BRP**

Chez BRP, la réduction des déchets est vue comme une priorité, quel que soit le site. Notre approche de zéro déchet à l'enfouissement se résume ainsi :

*BRP adhère à la philosophie zéro déchet en concevant et en gérant ses produits et processus de façon à systématiquement éviter l'accumulation de déchets et éliminer la toxicité des matériaux.*

Son objectif est de conserver et de récupérer au moins 90% de ses ressources, dont au plus 5% seront transformés en énergie. L'enfouissement est une solution de dernier recours que BRP veut supprimer d'ici 2020.

Les usines ont la responsabilité de déterminer les déchets sur lesquels se concentrer en fonction de leur production ; BRP utilisera l'indicateur de déchets non dangereux par unité produite pour faire le suivi de la performance globale de l'entreprise.

EN23		DÉCHETS NON DANGEREUX PAR MODE D'ÉLIMINATION (EN TONNES)			
	AF14	AF15	AF16	AF17	
Déchets produits	16 601	20 677	24 452	29 999	
Déchets envoyés à l'enfouissement	2 374	3 908	5 209	3 092	
Déchets récupérés	14 226	16 769	19 243	26 270	
Taux de détournement (%)	86	81	79	88	
Taux de recyclage (%)	82	79	77	83	
Production d'énergie (%)	4,1	1,9	1,5	4,7	
Taux de compostage (%)	0,07	0,03	0,02	0,02	
kg de déchets non dangereux par unité produite	61	72	88	98	
kg de déchets non dangereux enfouis par unité produite	9	14	19	12	

TAUX DE DÉTOURNEMENT DES DÉCHETS (%) PAR SITE MANUFACTURIER		AF14	AF15	AF16	AF17
GunsKirchen		100	100	100	100
Juárez 1		84	79	81	77
Juárez 2		-	-	80	92
Querétaro		87	49	55	98
Rovaniemi		97	98	98	98
Spruce Pine		84	89	80	85
Sturtevant		91	88	85	88
Valcourt (Opérations)		85	85	85	85

EN23 SUITE

DÉCHETS DANGEREUX PAR MODE D'ÉLIMINATION (EN TONNES)

MODE D'ÉLIMINATION	AF14	AF15	AF16	AF17
Recyclage	594	616	587	816
Mélange de carburants	396	395	379	74
Enfouissement sécuritaire	275	195	188	471
Incinération	0,11	0	0	349
<b>DÉCHETS DANGEREUX PRODUITS (TOTAL)</b>	<b>1 265</b>	<b>1 206</b>	<b>1 154</b>	<b>1 710</b>
<b>Kg de déchets dangereux par unité produite</b>	<b>4,7</b>	<b>4,2</b>	<b>4,2</b>	<b>5,6</b>

Beloit célèbre cinq années de recyclage d'emballage plastique

Notre installation de Beloit utilise depuis plus de cinq ans une presse à ballots de plastique pour l'emballage des produits de nos fournisseurs. Les emballages plastiques sont compressés par la presse, qui produit des ballots de 454 kg acheminés ensuite pour recyclage, ce qui évite de les envoyer à l'enfouissement.



Reconnaissance de niveau 3 de la part d'ICI ON RECYCLE pour notre site de Valcourt

Notre complexe A à Valcourt a reçu la reconnaissance « Performance » du programme ICI ON RECYCLE pour son taux de recyclage de 86,3% (niveau argent). Le programme reconnaît les efforts du site en matière de réduction des déchets, de réutilisation et de recyclage.

Tout le monde peut devenir un héros de la RSE!

Lorsque l'équipe de gestion des inventaires mondiaux PAV a dû détruire ses vieux catalogues et brochures sans pouvoir faire appel aux services de l'entreprise de recyclage de déchets habituelle, Martin Lussier, coordonnateur approvisionnement PAV, est intervenu. Il a trouvé une autre entreprise de recyclage, a permis de recycler l'équivalent de six camions de papier au lieu de l'envoyer à l'enfouissement, et a généré un profit de 3 646 \$CA. Une bonne façon de montrer que la RSE est l'affaire de tous.

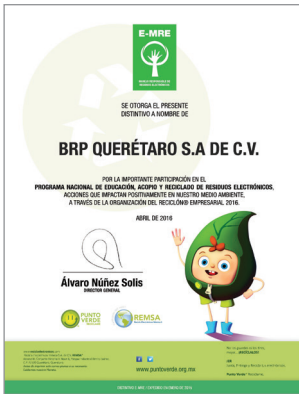
Plus de 15 ans de recyclage de palettes à Sturtevant

Les employés de notre usine de Sturtevant recyclent des palettes de bois depuis très longtemps. En 2003, BRP a commencé à recevoir 50 \$US par remorque pour ses palettes, ce qui a incité encore davantage les employés à arrêter de les jeter dans le compacteur.

BRP reçoit désormais 125 \$US pour une remorque remplie de palettes de toutes tailles, formes et conditions, ce qui représente environ 400 palettes. Cela facilite la tâche des employés, qui n'ont pas à effectuer un tri : tant qu'il s'agit d'une palette en bois, elle va dans la remorque. Notre usine de Sturtevant recycle maintenant une ou deux remorques par mois, soit l'équivalent d'environ 866 arbres pour l'exercice 2017.



## GESTION RESPONSABLE DES DÉCHETS ÉLECTRONIQUES



Notre site de Querétaro a reçu la récompense « E-MRE Distinctive Responsible Electronic Waste Management » par REMSA et « Punto Verde », un prix décerné aux institutions, sociétés et entreprises qui s'engagent dans le recyclage adéquat des déchets électroniques.

Lors des festivités du Jour de la Terre de l'exercice 2017, notre site a converti le centre pour la famille en

« point vert », et a mené une campagne de recyclage des articles électroniques inutilisés avec l'aide de REMSA, la seule entreprise au Mexique qui dispose de l'infrastructure adéquate pour collecter, trier et recycler les déchets électroniques.

représente un investissement de 35 millions \$CA avec une main-d'œuvre de plus de 600 ingénieurs, techniciens et professionnels. On doit à notre équipe de recherche et développement plus de 750 brevets et demandes de brevets depuis l'invention du système de transmission à barbotin par le fondateur de BRP, Joseph-Armand Bombardier, en 1935.

De plus, la mission de notre Centre de technologies avancées BRP-Université de Sherbrooke (CTA) a évolué. Notre centre dédié à la recherche et l'innovation sur des technologies de pointe pour les sports motorisés a maintenant une double mission. Tout d'abord, il joue un rôle actif dans la formation et le développement de professionnels de la recherche hautement qualifiés à l'aide de projets et de stages dans l'industrie. Deuxièmement, il mène des recherches d'ingénierie avancée sur les futurs véhicules, dans les domaines de l'électrification, de la réduction de poids, de la mécanique, de la connectivité, et de la gestion du bruit et des vibrations.

Tous les produits de BRP respectent ou surpassent les normes environnementales en vigueur dans le monde. Par exemple, les émissions moyennes de nos motoneiges ont diminué de 66 % depuis 18 ans. Les émissions produites par nos motomarines et nos moteurs hors-bord ont diminué de plus de 88 % et 90 % respectivement depuis 1998. Toutes nos motomarines et tous nos moteurs hors-bord vendus en Californie ont obtenu la cote trois étoiles du California Air Resources Board (CARB) pour leurs émissions ultra-faibles. De plus, tous les moteurs hors-bord Evinrude répondent aux exigences réglementaires à l'échelle mondiale.

### Initiatives de l'ingénierie lors de l'exercice 2017

#### Toute nouvelle plateforme REV et moteurs 850E-TEC pour les motoneiges Ski-Doo

Une nouvelle combinaison de la plateforme REV de quatrième génération et des moteurs à deux temps Rotax 850 E-TEC disponibles pour les modèles Summit de montagne, MXZ de piste et Renegade hybride repousse les limites de l'innovation et de la créativité. Les motoneiges équipées de ce nouveau moteur offrent la même économie de carburant que le moteur Rotax 800R E-TEC (selon nos essais à l'interne du modèle MZX X 850 E-TEC). De plus, une modification de la technologie de fabrication a entraîné une réduction du poids du châssis de 0,5 kg.

La nouvelle plateforme REV de quatrième génération est aussi équipée de la technologie dSkiBel pour la réduction du bruit. Ceci a permis le développement d'un moteur plus puissant ayant le même niveau sonore que le moteur précédent, le Rotax 800R E-TEC. C'est le résultat d'une collaboration entre BRP et les professionnels hautement qualifiés et dévoués du CTA.

## 2 – PRODUITS

### APPROCHE DE GESTION DE BRP

BRP veut créer des produits novateurs dotés de caractéristiques fonctionnelles et captivantes qui surpassent les besoins des clients. Cette volonté implique nécessairement un effort constant au chapitre du design, de l'innovation, de la recherche et du développement de technologies toujours plus performantes, plus propres et plus écologiques. Le design et la technologie avancée sont des priorités pour tous les produits et accessoires de BRP, des priorités que l'entreprise respecte grâce aux ressources de ses trois centres de recherche et développement de pointe. Chaque année, BRP investit d'ailleurs environ 4,5 % de ses revenus annuels en recherche et développement. Pour obtenir plus d'information sur nos installations de conception et de recherche et développement, veuillez consulter le rapport de RSE de l'exercice 2016.

Au cours de l'exercice 2017, BRP a inauguré son centre de développement de produits, le nouveau centre de recherche et développement rénové et modernisé pour les véhicules Ski-Doo, Sea-Doo et Can-Am de notre compagnie. Situé à Valcourt, le centre

**Un concept entièrement électrique de véhicule Can-Am Spyder a été dévoilé lors d'un important symposium international à Montréal**

Après cinq ans de recherche et développement, le CTA a dévoilé un prototype entièrement électrique: le Can-Am Spyder eConcept. Ce nouveau véhicule a été présenté à l'occasion du 29<sup>e</sup> Symposium international du véhicule électrique, événement annuel qui s'est tenu au Palais des congrès de Montréal en juin 2016. Pour avoir un aperçu du véhicule, regardez cette vidéo: [youtu.be/jPNWK8TM\\_yI](http://youtu.be/jPNWK8TM_yI).

Avec son autonomie de 170 km sans émissions et sa performance comparable à celle des modèles à essence, ce nouveau concept illustre le savoir-faire du CTA dans l'un de ses domaines de spécialité, les véhicules électriques.

Commencé en 2010 sous la forme d'un véhicule concept Can-Am Spyder hybride, le projet a évolué en prototype fonctionnel entièrement électrique grâce à la participation de plus de 20 étudiants des deuxième et troisième cycles. Au cœur du véhicule se trouve la batterie brevetée du CTA de 16 kWh. BRP n'a pas encore annoncé de projets pour commercialiser la version électrique du Can-Am Spyder.

**Mise en place d'une nouvelle technologie pour carrosseries de motomarines Sea-Doo à Querétaro**

Les ingénieurs de BRP travaillent sur ce projet depuis plus de trois ans; ils ont remplacé la couche de gel-coat utilisé dans la fabrication des carrosseries par des feuilles moulées à chaud multicouches composées d'acrylique et d'ABS, avant que la résine renforcée de fibre de verre ne soit injectée. Cela crée un fini acrylique très brillant sur la carrosserie, qui est plus résistant aux fissures et aux fêlures grâce à la nature souple des feuilles d'acrylique. La nouvelle technologie, appelée CM-TEC, a été implantée à Querétaro à l'automne 2016. Le GTR X230 PWC (sur la photo) est le premier modèle à l'utiliser. Notre objectif à long terme est d'utiliser ce processus pour remplacer toutes les applications de gel-coat.



**BRP OBTIENT LE PRIX D'EXCELLENCE EN AFFAIRES DE L'ÉTAT DE QUERÉTARO**



Le 29 novembre, le site de fabrication de BRP à Querétaro a reçu le prix d'excellence en affaires de l'État dans la catégorie « Exportation », pour la qualité remarquable de ses produits et la standardisation de ses processus d'assemblage et d'exportation.

Ce prix, remis par le secrétaire du Développement durable Marco Antonio Del Prete Tercero, récompense les

organisations qui se sont distinguées par l'instauration de stratégies, de systèmes et de processus de qualité totale et d'amélioration continue.

L'usine de BRP à Querétaro est certifiée ISO 9001 depuis 2014 et occupe une position d'avant-plan parmi les lieux de travail et les exportateurs de produits de haute qualité dans le monde.

**Initiatives de réduction du poids**

Outre la refonte de la quatrième génération de motoneiges Ski-Doo, plusieurs initiatives de réduction du poids ont été mises en œuvre. Par exemple, le poids de la chenille de la motoneige Summit a été réduit de 4,5 kg en utilisant un nouveau profil de crampon optimisé et un pas allongé de 3,5 cm. Ceci a permis de réduire le nombre de crampons tout en augmentant la traction. Le Can-Am Maverick X3 est doté d'un châssis ultraléger entièrement soudé en acier de haute résistance, qui est 25% plus léger que l'acier traditionnel.

Nous avons également utilisé le matériau Polytec pour la coque des motomarines Sea-Doo GTI et GTS, le même matériau que nous avons utilisé pour le modèle Sea-Doo Spark (voir rapport de RSE de l'exercice 2016). Chacun de ces modèles inclut la mise en place des moteurs Rotax 900 H.O. pour une diminution du poids de près de 65 kg par rapport au modèle précédent.



# EMPLOYÉS

## ÉCONOMIE DE CARBURANT EN27

### Une autre plage de puissance pour les modèles E-TEC G2

En juin 2016, BRP a annoncé le lancement des moteurs hors-bord de nouvelle génération Evinrude E-TEC G2. Tirant profit d'une puissance utile de 200 chevaux (après les hors-bord de 300 chevaux lancés précédemment), les nouveaux hors-bord E-TEC G2 offrent des modèles à 150, 150 H.O., 175 et 200 chevaux.

Dotés de la technologie de moteur hors-bord à combustion la plus propre qui soit disponible, ils offrent un couple jusqu'à 30% supérieur et un rendement de carburant supérieur de 15%, et ils produisent jusqu'à 75% moins d'émissions réglementées par rapport aux moteurs hors-bord à quatre temps les plus populaires.

Récompensés pour leur aspect novateur, les moteurs hors-bord Evinrude E-TEC G2 ont remporté des prix de conception prestigieux de Good Design, Good Design Australia et Red Dot Design Awards, ainsi que le prix de l'innovation de la National Marine Manufacturers Association (NMMA) au 2015 Miami International Boat Show. La technologie Evinrude E-TEC G2 étant devenue la référence des moteurs hors-bord, étendre cette gamme de produits primée aux modèles moins puissants permet à davantage de consommateurs de bénéficier des performances de pointe du Evinrude E-TEC G2.

## RECYCLABILITÉ

### Une deuxième vie pour les pièces de véhicules obsolètes

Lors de l'exercice 2017, BRP a lancé un projet visant à trier et récupérer les pièces obsolètes (invendables) et endommagées des détaillants, qui étaient auparavant mises au rebut. Cela comprend les tissus, pneus, jantes, huiles, antigels, pièces de plastique colorées, vieux accessoires, etc. Ces pièces connaissent une deuxième vie dans le réseau interne de BRP, par exemple en étant vendues aux employés ou en servant aux besoins opérationnels ou de l'ingénierie. Cette initiative vise à réduire les coûts de destruction et d'enfouissement, diminuer les dépenses d'achat dans certains services, et augmenter les revenus des ventes aux employés au bénéfice du CHUS (Centre hospitalier universitaire de Sherbrooke).

## OBJECTIFS POUR 2020:

- SANTÉ ET SÉCURITÉ: ÉLIMINER COMPLÈTEMENT LES INCIDENTS ENTRAÎNANT UNE PERTE DE TEMPS.
- SANTÉ ET SÉCURITÉ: ÉVALUER LA PERTINENCE DE LA CERTIFICATION OHSAS 18001 POUR TOUS LES SITES MANUFACTURIERS.
- BIEN-ÊTRE: ATTEINDRE UN TAUX DE SATISFACTION DE 90 % ET VEILLER À CE QUE NOS PROGRAMMES SOIENT RECONNUS COMME LES MEILLEURS DE L'INDUSTRIE MANUFACTURIÈRE MONDIALE.
- RECRUTEMENT: METTRE EN ŒUVRE LE PROJET RÉINVENTION RH À TRAVERS LA PLATEFORME SUCCESSFACTORS.

## SANTÉ ET SÉCURITÉ

### Approche de gestion de BRP

Nos employés sont nos atouts les plus précieux, et la protection de leur santé et de leur sécurité est au cœur de nos valeurs et de notre entreprise. C'est pourquoi nous avons l'objectif ambitieux d'éliminer complètement les incidents entraînant une perte de temps pour créer un environnement de travail encore plus sécuritaire d'ici 2020.

Au fil des ans, nous avons encouragé les comportements sécuritaires et les responsabilités en la matière grâce aux outils de santé et sécurité existants, comme les inspections des lieux de travail, la participation de kinésologues aux évaluations et aux formations, les observations sécuritaires faites par les superviseurs et les enquêtes réalisées après chaque incident. Ces efforts ont porté leurs fruits: les employés prennent en charge leur santé et leur sécurité et participent davantage à l'adoption de comportements sécuritaires et au signalement des risques. Tous les employés, peu importe leur rôle, doivent signaler rapidement les problèmes pour permettre aux superviseurs de mettre en place les mesures correctives appropriées.

Lors de l'exercice 2017, nous avons décidé d'intégrer les employés temporaires à notre évaluation globale du taux de fréquence en matière de pertes de temps et d'assignations temporaires. Le résultat global pour le taux de fréquence de BRP était de 0,74, légèrement au-dessus de l'objectif de 0,72. Cela représente 60 incidents sur le lieu de travail pendant l'année.

## LA6

## TAUX DE FRÉQUENCE (PERTES DE TEMPS ET ASSIGNATIONS TEMPORAIRES)\*

	AF14	AF15	AF16	AF17	Cible AF17
<b>Global</b>	<b>1,26</b>	<b>0,87</b>	<b>0,62</b>	<b>0,60</b>	<b>0,51</b>
Beloit	3,58	3,65	0	0	0
CTA	0	0	10,36	0	0
Cour de triage	0	0	0	5,81	0
Gunskirchen	1,54	1,36	1,31	1,14	1,30
Juárez 1	0,36	0,84	0,40	0,57	0,40
Juárez 2	0	0	0,54	0,84	0,54
LATAM	0	0	0	2,70	0
Palm Bay	0	9,40	6,64	3,21	0
Querétaro	0,69	0,18	0,28	0,44	0,18
Rovaniemi	1,23	1,93	1,08	0	0,90
SVG	-	0	22	0	0
Sherbrooke	2,07	0,95	0,33	0,39	0,33
Spruce Pine	1,95	1,16	1,08	1,89	1,08
Sturtevant	1,06	1,15	1,17	1,61	1
Centre d'essais - Canada	0	0	7,66	0	0
Valcourt (Opérations)	2,07	0,94	0,41	0	0,41

\* Employés de BRP seulement.

## NOMBRE ABSOLU DE DÉCÈS POUR L'ENSEMBLE DES EMPLOYÉS

	AF14	AF15	AF16	AF17
<b>Global</b>	<b>1</b>	<b>0</b>	<b>0</b>	<b>0</b>
Rovaniemi	1	-	-	-

\* Pour tous les sites, BRP utilise les définitions des taux de fréquence et de gravité fournies par l'Occupational Safety & Health Administration (OSHA) des États-Unis.

De nombreux sites n'ont enregistré aucun incident entraînant une perte de temps durant l'exercice 2017 : le site des opérations et le centre de recherche et développement de Valcourt (Québec), le site manufacturier de Rovaniemi (Finlande), les centres d'essais de Stuart (Floride) et de Maricourt et Cabano (Québec), les centres de distribution aux États-Unis (Beloit, Atlanta et Fort Lauderdale), au Brésil et en Australie, ainsi que des bureaux régionaux et plusieurs services.

## 365 jours sans accident avec une perte de temps

Le 14 septembre 2016, pour la première fois de son histoire, notre usine de Rovaniemi a atteint le nombre de 365 jours sans accident entraînant une perte de temps. Tout ceci a demandé beaucoup d'efforts et de planification, ainsi qu'une exécution rigoureuse : de nombreuses formations sur la santé et la sécurité, des vérifications de l'ergonomie, des améliorations remarquables du signalement des accidents évités de justesse, des indicateurs de rendement clé visuels et une communication active à tous les niveaux.

L'usine a fait deux grands constats :

- Un comportement sécuritaire est le reflet d'une attitude. Une attitude positive a entraîné une augmentation des observations de sécurité et des accidents évités de justesse. Lors de l'exercice 2017, plus de 100 observations de sécurité ont permis d'empêcher des accidents graves de se produire.
- Un environnement de travail propre et organisé (5S) a un grand impact sur les incidents liés à la santé et à la sécurité, en améliorant la visibilité des problèmes et défis possibles.

En octobre 2016, notre usine de Sturtevant a également célébré ses 365 jours sans accident entraînant une perte de temps. Le record de l'usine est de 452 jours de travail consécutifs. De plus, notre installation de recherche et développement de Valcourt a célébré à la fin de l'exercice 2017 presque 400 jours sans accident entraînant une perte de temps.

## Notre usine de Spruce Pine est nommée pour le prix de la sécurité de l'État de la Caroline du Nord

Le prix de la sécurité de l'État de la Caroline du Nord récompense les entreprises dont le taux d'incidence DART (jours d'absence, d'activités restreintes ou de transferts) est inférieur ou égal à 50 % du taux d'incidence DART des entreprises de leur code industriel (NAICS). Le taux d'incidence DART 50 % pour le code NAICS de notre installation était de 1,4, et celui de notre installation, de 1,39.

## Nouvel élan dans le déploiement du programme des mesures d'urgence lors de l'exercice 2017

Au cours de l'exercice 2017, donnant suite à la recommandation d'un audit, l'équipe Santé, Sécurité et Sûreté globale a revu le programme des mesures d'urgence afin de fournir l'information nécessaire en cas d'urgence.

Les cartables des consignes d'urgence ont été remplacés par une version web et une application mobile disponible pour tous les employés impliqués dans la gestion des situations d'urgence.

Un processus standard d'escalade et de communication des situations d'urgence à travers BRP a été mis en place afin d'augmenter la vitesse de réaction des intervenants et de diminuer les risques potentiels et leurs impacts.

Par la suite, dans le cadre d'un programme de formation structuré, plus de 200 employés en provenance de huit sites nord-américains ont reçu la formation pertinente de la part d'experts en sûreté. Nous envisageons de déployer le programme des mesures d'urgence en Europe et dans d'autres sites au cours de l'exercice 2018.



Les membres du comité corporatif des mesures d'urgence reçoivent de la formation au siège social.

## ATTRACTION ET RÉTENTION DU TALENT

### Approche de gestion de BRP

Notre succès est d'abord et avant tout le fruit des efforts d'une équipe d'employés dévoués provenant de tous les services, laquelle nous permet d'offrir la meilleure expérience possible aux clients. Rien de surprenant, donc, à ce que le recrutement et la rétention des talents constituent la priorité du pilier « Employés ». Veuillez consulter le rapport de l'exercice 2016 pour plus de détails.

Le bien-être de nos employés constitue une part importante de notre stratégie et de la proposition de valeur de BRP envers ses employés. Tous nos sites sont impliqués dans la promotion d'activités favorisant le bien-être et les saines habitudes. Les activités les plus populaires comprennent des foires sur la santé, des jours de la famille, des courses annuelles, des événements sociaux et l'accès aux installations de santé et de bien-être.

### Célébrations autour de la famille dans nos installations mexicaines

Notre usine de Querétaro a organisé un grand événement pour saluer les familles et souligner la contribution de tous ceux qui font partie de BRP. Des personnes de tous les âges ont participé aux nombreuses activités organisées pour l'occasion : exhibition de véhicules, jeux d'adresse, jeux gonflables, maquillage et un spectacle pour toute la famille.

En même temps, nos installations de Juárez ont célébré la fête des pères en invitant tout le personnel à assister à un événement offrant de la nourriture, des jeux, un spectacle en direct, un tournoi de soccer, de la musique et des cadeaux tirés au sort (téléviseurs, téléphones cellulaires, barbecues et vélos). Les pères de BRP ont également reçu un cadeau pour fêter leur journée.

En mai, c'était au tour des mamans de BRP de fêter leur journée spéciale à Querétaro : elles ont pu profiter d'un festin préparé spécialement pour l'occasion et ont reçu un petit cadeau.

### BRP EST RÉCOMPENSÉE POUR SES MESURES FAVORABLES À LA FAMILLE AU MEXIQUE



De gauche à droite, Mario Gebetshuber, David Mora et Esperanza Mergil de nos sites au Mexique.

Les trois installations manufacturières de BRP au Mexique ont été récompensées pour leurs mesures favorables à la famille par le secrétariat du Travail et de la Prévision sociale du Mexique (STPS). Cet honneur est fait aux entreprises qui mettent en œuvre des politiques du travail qui favorisent le développement intégral de leurs employés, tant dans leur emploi que dans leur environnement familial.

Ce prix récompensant les entreprises favorables à la famille vise à sensibiliser la population à l'importance de poursuivre la construction d'une société plus juste et égalitaire.

Le secrétaire adjoint de la Prévision sociale Ignacio Rubí Salazar a remis les prix pour l'année 2016. Lors de l'événement, le directeur du bureau de l'Organisation internationale du travail pour le Mexique et Cuba (OIT), Thomas Wissing Pfeiffer, a souligné les efforts des lauréats en ce qui a trait aux obligations familiales et à l'égalité des sexes sur les lieux de travail.

BRP continue à se positionner comme un des meilleurs employeurs du Mexique en offrant des services et des opportunités qui font une réelle différence en matière d'égalité des sexes et de lutte contre la violence et le harcèlement sexuel sur les lieux de travail. Par ses gestes et ses politiques, BRP encourage aussi les travailleurs à veiller à leurs obligations familiales.

### Journée portes ouvertes pour célébrer le dixième anniversaire de notre usine Juárez 1

Dans le cadre de la célébration de son dixième anniversaire, notre usine Juárez 1 a tenu un événement portes ouvertes pour commémorer son inauguration à Ciudad Juárez. Tous les employés et leurs familles ont été invités à visiter les installations de l'usine de fabrication. Pendant l'événement, des visites guidées et des activités ont été organisées pour 2 480 personnes.



### Des leçons de cuisine pour défendre une bonne cause

Le 27 octobre 2016, les employés de BRP ont eu la chance de suivre des leçons de cuisine auprès de l'organisation PanQayuda de Querétaro. Les employés ont appris à fabriquer les célèbres « polvorones aux noix » tout en se familiarisant avec la mission de cette organisation.

PanQayuda est une société coopérative fondée à Querétaro, par des personnes souffrant de handicaps, des personnes âgées et des mères célibataires, afin de générer de l'emploi et un moyen de subsistance pour eux-mêmes et les individus avec un profil similaire.



### Plaisirs d'été dans nos bureaux internationaux

Les employés de nos bureaux internationaux se sont affrontés durant notre Semaine de la santé l'été dernier : chaque équipe était constituée d'employés de différents endroits. Le but était de faire du sport afin d'apporter autant de points que possible à son équipe sur une période de cinq jours. Une façon amusante de connaître ses collègues d'autres pays.

Les employés ont également organisé des activités familiales, y compris une fête d'été comportant du « Swiss Bubble Soccer », à Lausanne, et une Journée de la famille comportant des sports nautiques, à Gand.

### PERFECTIONNEMENT DES EMPLOYÉS PAR LA FORMATION

LA9				
HEURES DE FORMATION				
	AF14	AF15	AF16	AF17
Heures totales*	186 877	143 215	164 77	134 115
Nombre total des employés	7 100	7 600	7 900	8 700
Heures totales de formation par employé	26,32	18,84	20,86	15,42

\* Tous les types de formation, y compris la formation sur la SSE (santé, sécurité et environnement).

HEURES TOTALES CONSACRÉES À LA FORMATION SUR LA SSE				
	AF14	AF15	AF16	AF17
Heures totales consacrées à la formation sur la SSE	29 614	27 317	29 061	33 002
Pourcentage de la formation sur la SSE dans la formation totale	15,8%	19,1%	17,6%	24,6%

Depuis 2014, 21 employés du Centre de recherche et de développement de Valcourt ont suivi des cours portant sur la sécurité en cas d'avalanche, de même que des cours de premiers soins en région éloignée.

Veillez noter que les systèmes de BRP ne permettent pas d'extraire les données selon le sexe ou le type d'employés, mais que des politiques sur la formation sont en place pour garantir un accès équitable à tous les types de formation nécessaires. De plus, des formations sont régulièrement offertes lorsque de nouveaux processus sont adoptés.

### Améliorer les relations avec les fournisseurs par la formation

Au cours de l'exercice 2017, le groupe approvisionnement mondial - véhicules de la division PEMO a mis en œuvre un programme de développement des compétences pour améliorer les connaissances techniques et générales des ingénieurs qualité et des acheteurs. Les premières étapes ont consisté à définir les rôles et responsabilités de chaque poste, ainsi que l'expertise et les

comportements requis qui y sont associés. Les formations ont abordé des sujets tels que la gestion des fournisseurs, l'éthique, les compétences de négociation, etc. Ce programme concerne plus de 110 employés au Canada, au Mexique et en Asie.

## GESTION ET DÉVELOPPEMENT DU TALENT LA11

En renforçant notre engagement à l'égard de la gestion du talent, nous pouvons activement aider nos employés à augmenter leur contribution à l'entreprise et à maximiser leur potentiel. Au cours de l'exercice 2017, nous avons continué à mettre en œuvre notre solution infonuagique, SuccessFactors. Notre équipe autrichienne a commencé à utiliser SuccessFactors, afin d'assurer des conversations sérieuses entre les gestionnaires et les employés et de soutenir un processus de définition d'objectif efficace en phase avec la mission 2020 de BRP. La plateforme est utilisée par tous les cols blancs et par certains chefs d'équipe (520 employés au total en Autriche).

Dans le cadre de notre cycle continu de gestion du talent, environ 2 700 employés (plus de 31 % de notre personnel) ont utilisé la nouvelle plateforme SuccessFactors pour leurs discussions sur le rendement.

Veuillez noter que les systèmes de BRP ne permettent pas d'extraire les données selon le sexe ou le type d'employés, mais que tous nos employés professionnels ont accès aux outils de discussion et d'évaluation du rendement annuel.

## PARTICIPATION AU PROGRAMME DE LA RSE

### Le Prix du Président pour le Jour de la Terre

La célébration du Jour de la Terre est une tradition annuelle chez BRP. Durant l'exercice 2016, nous avons lancé le Prix du Président pour le Jour de la Terre. La compétition s'est avérée intense, avec la participation de plus de 15 sites cherchant à remporter le trophée et le prix de 1000 \$ CA. À l'exercice 2017, nous avons lancé la deuxième édition et augmenté à 1 500 \$ le prix offert au gagnant, en plus du trophée.



Cette année, le trophée est resté au Mexique mais a changé de mains, de notre installation de Juárez 1 à notre site de Querétaro, le gagnant pour l'exercice 2017. Avec le concept « Somos responsables » (Nous sommes responsables), le site de Querétaro a organisé neuf événements liés à des thèmes de RSE. Plus de 400 employés

ont participé, avec également 77 % de l'équipe de gestion et plus de 350 amis et membres de la famille. Ils ont organisé des activités comme du reboisement, la création d'une clinique d'adoption d'animaux de compagnie, la collecte d'appareils électroniques, une journée de l'écologie pour les enfants, un concours de photo et plus encore !

Notre site de Querétaro a choisi de donner son prix de 1 500 \$ CA à l'organisme « Proyecto de vida » (Projet de vie), qui vient en aide aux enfants défavorisés.

### Journée d'action pour notre personnel de Rovaniemi

Notre usine de Rovaniemi a organisé un après-midi d'action pour l'ensemble du personnel le 27 mai, avec trois activités différentes : une formation sur la connaissance des produits, des activités sportives et un nettoyage de l'environnement. Plus de 300 participants ont été divisés en trois groupes différents.

Les experts de BRP ont prodigué une formation sur les véhicules Can-Am Spyder, les motomarines Sea-Doo et les motoneiges Ski-Doo, tandis que les activités sportives comprenaient des entraînements de CrossFit, du yoga dans le parc et des séances de musculation menées par des entraîneurs personnels certifiés.

Une partie de la journée a été consacrée au nettoyage des environs de notre usine de fabrication. Le premier groupe s'est concentré sur la zone de l'usine et a nettoyé la cour de l'usine, la route et la voie cyclable à proximité. Le deuxième a travaillé dans les collines d'Ounasvaara et a ramassé les déchets qui jonchaient les pistes de ski alpin, tandis que le troisième groupe a nettoyé les rues qui descendent de la colline d'Ounasvaara vers le centre-ville de Rovaniemi. Le nettoyage a été organisé en collaboration avec l'association Keep Lapland Tidy.

### Une brochure RSE personnalisée pour notre site de Gunkirchen

Notre équipe de Gunkirchen a produit une brochure RSE détaillant ses objectifs, activités et faits saillants sur le plan de la RSE. Parrainée par Wolfgang Rapberger, vice-président, approvisionnement mondial groupe motorisation et opérations Gunkirchen, et membre du comité d'opérations RSE pour l'installation, la brochure a été distribuée à tous les employés à la fin de l'exercice 2017.



# SÉCURITÉ DES PRODUITS

## OBJECTIFS POUR 2020:

- CONTINUER À INTÉGRER DES DISPOSITIFS DE SÉCURITÉ DANS TOUTES LES GAMMES DE PRODUITS.
- METTRE EN PLACE UN PROGRAMME DE RECONNAISSANCE DE LA CONTRIBUTION DES EMPLOYÉS À LA SÉCURITÉ DES PRODUITS.
- CONTINUER À FORMER LES CONCESSIONNAIRES AU SUJET DES INFORMATIONS À TRANSMETTRE LORS DE LA LIVRAISON ET DU SERVICE.

## APPROCHE DE GESTION DE BRP

BRP est un chef de file de l'industrie des sports motorisés grâce à ses produits avant-gardistes. Nous cherchons à offrir des sensations fortes aux conducteurs tout en faisant passer leur sécurité en premier. L'adoption d'une politique en matière de sécurité des produits en juin 2008 en est la preuve.

Nous intégrons donc des principes de sécurité généralement admis dans la conception, l'ingénierie, la mise à l'essai, la production, le marketing et le service après-vente de nos produits. Nous fournissons de l'information de sécurité claire et précise à nos clients et nous réagissons rapidement et adéquatement, en effectuant des vérifications et en prenant des mesures correctives, s'il y a lieu, lorsque des problèmes de sécurité surviennent.

Nous collaborons également avec des associations qui font la promotion de la sécurité partout dans le monde. À l'exercice 2017, 36 formations portant sur les risques reliés aux avalanches ont été données au Canada et aux États-Unis.

## ÉVALUATION DES RISQUES SUR LA SANTÉ ET LA SÉCURITÉ LIÉS AUX PRODUITS **PR1**

Pour tous ses produits récréatifs, BRP évalue les risques sur la santé et la sécurité à différentes étapes du cycle de vie: conception du produit, recherche et développement, marketing et promotion, distribution, ainsi qu'utilisation et service. Une attention particulière est d'ailleurs accordée à l'ergonomie durant la conception du produit.

L'information concernant les fonctions de sécurité les plus reconnues de BRP telles que les clés d'apprentissage, les systèmes de freinage antiblocage ou les systèmes de freinage et marche arrière intelligents est disponible sur notre site: [brp.com/fr/responsabilite-entreprise/securete-des-produits.html](http://brp.com/fr/responsabilite-entreprise/securete-des-produits.html).

## RECONNAISSANCE DE LA CONTRIBUTION DES EMPLOYÉS À LA SÉCURITÉ DES PRODUITS

Tout comme la RSE, la sécurité des produits ne se suffit pas à elle-même. La collaboration entre les services est essentielle afin de promouvoir l'importance de ce pilier, et l'équipe sécurité des produits a décidé de souligner la contribution des employés par une série de prix internes. Lors de l'exercice 2017, des employés de Valcourt et Sherbrooke ont été reconnus pour leur travail avec le service de sécurité des produits: Étienne Laplante, Mario Dagenais et Félix-Antoine Laurence, de l'équipe Ingénierie Qualité-Performance & Qualité de Produits de Valcourt (Or), et Dany Davey, spécialiste produit en service après-vente à Sherbrooke (Argent).



De gauche à droite: Félix-Antoine Laurence, Mario Dagenais, Marie-Claude Simard et Étienne Laplante

## FORMATION

BRP encourage ses sites à intégrer plus de formation à la sécurité des produits pour les employés. Bien qu'il n'y ait pas d'exigence particulière, plusieurs sites l'ont fait avec beaucoup de succès. Les services juridiques ont offert des sessions de formation sur le sujet à plus de 640 employés durant l'exercice 2017.

8 510 certifications  
acquises par les employés  
de BRP depuis la mise en  
œuvre du programme de  
conduite responsable

# GESTION DE LA CHAÎNE D'APPROVISIONNEMENT

## OBJECTIFS POUR 2020 :

- VEILLER À CE QUE NOS 30 MEILLEURS FOURNISSEURS FASSENT PARTIE DE NOTRE PROGRAMME DE GESTION DES RELATIONS AVEC LES FOURNISSEURS.
- RECEVOIR 90 % DES LIVRAISONS DE NOS FOURNISSEURS QUÉBÉCOIS ET MEXICAINS DANS DES CAISSES RÉUTILISABLES.
- ATTEINDRE UNE UTILISATION DE PIED CUBIQUE (ESPACE) DE 85% POUR NOS ENVOIS.
- RÉDUIRE LES ÉMISSIONS DE GES LIÉES AU TRANSPORT.

## APPROCHE DE GESTION DE BRP

Nous faisons affaire avec des fournisseurs de partout dans le monde, que nous choisissons et évaluons selon des critères précis. Nous évaluons et vérifions le système qualité, la capacité de respect des échéances de livraison, la compétitivité des prix, la capacité d'innovation, la technologie ainsi que la conformité aux lois et aux normes de RSE de tous nos fournisseurs. Ces évaluations et vérifications sont menées annuellement dans le but de minimiser les risques et d'améliorer les pratiques.

En 2012, nous avons entamé le déploiement du Code d'éthique à l'intention des fournisseurs afin de promouvoir nos normes éthiques strictes et notre engagement en matière de responsabilité sociale au sein de notre chaîne d'approvisionnement. Nous nous attendons à ce que tous nos fournisseurs respectent les exigences du Code, et nous les encourageons à promouvoir les principes de celui-ci au sein de leur propre chaîne d'approvisionnement.

Notre programme de gestion des relations avec les fournisseurs nous permet de bien communiquer nos buts et objectifs à nos fournisseurs clés, tout en les aidant à atteindre ces objectifs. Le programme, qui est en cours de déploiement en Amérique du Nord et au Mexique, est en vigueur depuis 2007 à GunsKirchen en vue de faire de BRP-Rotax la marque préférée des clients dans l'industrie des sports motorisés. Pour en savoir plus, consultez la section « Gestion de la chaîne d'approvisionnement » du rapport de RSE pour l'exercice 2015.

Tous les 18 mois, notre division PEMO organise une conférence pour communiquer les stratégies et initiatives de l'entreprise aux fournisseurs clés. En mars 2015, des cadres de 100 fournisseurs ont participé à notre conférence canadienne. Cet événement est une occasion de reconnaître et de récompenser les fournisseurs qui ont obtenu des résultats exceptionnels au chapitre de la qualité, du développement de produit et de la livraison. En 2016, nous avons créé le prix de fournisseur de l'année.

Notre division MPS rencontre quant à elle les fournisseurs clés deux fois par année pour s'assurer qu'ils partagent les mêmes objectifs stratégiques de l'entreprise. La division collabore avec ses fournisseurs pour encourager l'innovation dans différents domaines comme la mise au point de matériaux légers, la consommation de carburant, la recherche de carburants de remplacement et la réduction globale des émissions découlant des produits et des activités.

## RÉCUPÉRATION ET RECYCLAGE DES MATÉRIAUX D'EMBALLAGE

De concert avec ses fournisseurs, BRP conçoit des caisses réutilisables pour minimiser les déchets.

### Boîtes réutilisables pour les pièces de Ski-Doo et Spyder au Québec **EN28**

À la fin de l'exercice 2016, BRP a lancé un nouveau contenant réutilisable (carton triple cannelure) auprès de ses fournisseurs du Québec pour remplacer les boîtes jetables (boîtes manipulées par des moyens mécaniques) utilisées pour emballer les pièces de Ski-Doo et Spyder. La quantité totale de contenants jetables utilisés pour les pièces de Spyder et Ski-Doo a été estimée à 19 333 unités par cycle de production. L'objectif de l'exercice 2017 était de remplacer 85% des boîtes jetables par des boîtes réutilisables et d'économiser 66 500 mètres carrés de carton.



En même temps, BRP a également mis en place des contenants en plastique récupérables à la place des boîtes en carton jetables (boîtes manipulées à la main). Selon l'analyse qui a été menée, les fournisseurs du Québec utilisaient plus de 72 000 boîtes en carton pour les pièces de Ski-Doo et de Spyder, ce qui représentait près de 76 000 mètres carrés de carton. Selon les estimations de BRP, 70% des boîtes jetables pourraient être remplacées par des contenants en plastique, ce qui économiserait 53 200 mètres carrés de carton.

## RÔLE DANS LA COMMUNAUTÉ

### TRANSPORT EN30

Lors de l'exercice 2017, BRP a poursuivi son processus d'optimisation de la production et a réduit les distances que parcourent les pièces des différents véhicules, diminuant ainsi considérablement leur empreinte carbone.

Les coques et les carrosseries des motomarines Sea-Doo Spark et la coque des modèles GTI ont été transférées du Minnesota à Matamoros, au Mexique, lors de l'exercice 2017. La boîte de chargement du Can-Am Defender a également été transférée du Canada à Monterrey, au Mexique. De plus, 70 % de la production des carrosseries des autres véhicules seront transférés du Québec à la fabrication interne, et les grandes pièces de Sea-Doo produites au Canada seront transférées au Mexique, près de notre usine de Querétaro, lors de l'exercice 2018.

En rapprochant les pièces du lieu d'assemblage des véhicules, BRP prévoit également travailler sur des emballages récupérables avec ses fournisseurs locaux.

### LISTE DES SUBSTANCES INTERDITES

Le nombre de substances chimiques contrôlées a été revu à la hausse dans le règlement européen REACH (enregistrement, évaluation, autorisation et restriction des substances chimiques) et BRP s'efforce de recueillir ces données chaque année auprès de ses fournisseurs. Depuis l'exercice 2015, les fournisseurs sont invités à déclarer et certifier, par l'entremise d'une plateforme web, les substances chimiques interdites contenues dans les pièces fournies pour nos opérations.

### OBJECTIFS POUR 2020 :

- VERSER 1 % DE NOTRE BÉNÉFICE AVANT IMPÔTS EN DONS.
- DÉFINIR LES LIGNES DIRECTRICES D'UN PROGRAMME DE BÉNÉVOLAT DES EMPLOYÉS.
- ÉLARGIR LA PORTÉE GÉOGRAPHIQUE DU PROGRAMME DE CONDUITE RESPONSABLE DE BRP.
- IMPLIQUER LES CONCESSIONNAIRES DANS LA STRATÉGIE « ZÉRO PAPIER » DU SERVICE APRÈS-VENTE.

### ACCEPTABILITÉ SOCIALE DE NOS PRODUITS

#### Approche de gestion de BRP

L'acceptabilité sociale des produits de BRP s'est classée, et de loin, parmi les grandes priorités sous le pilier « Rôle dans la communauté » lors de notre consultation interne.

Les comportements inappropriés et dangereux font du tort à l'image et à l'acceptabilité sociale des sports motorisés. Le programme de conduite responsable est l'un des moyens mis de l'avant par BRP pour améliorer les comportements : nous cherchons à éduquer les consommateurs à l'utilisation responsable de nos produits, nous déployons des campagnes de sécurité (voir les rapports de RSE des exercices 2015 et 2016) et nous concevons des véhicules qui servent nos communautés.

#### Des véhicules au service de nos communautés EC8

Une autre stratégie pour améliorer l'acceptabilité sociale de nos produits consiste à concevoir des véhicules offrant des fonctions utilitaires. Plusieurs véhicules ont été adaptés pour une utilisation par des professionnels des services de police et de shérif, les sauveteurs en milieu aquatique, les agents de sécurité, etc. Plus d'une centaine de ces véhicules ont été vendus au cours de l'exercice 2017. Veuillez consulter notre rapport de RSE de l'exercice 2016 pour obtenir plus d'information.





## CONTRIBUTIONS ÉCONOMIQUES ET SOCIALES

Pour connaître la valeur économique totale créée, distribuée et conservée, consultez la revue annuelle de l'exercice 2017. Ci-dessous se trouve l'information concernant nos dons et nos progrès dans la poursuite de notre objectif consistant à verser 1 % de notre bénéfice avant impôts en dons.

EC1				
CONTRIBUTIONS ÉCONOMIQUES ET SOCIALES				
	AF14	AF15	AF16	AF17
<b>Bénéfice avant impôts (M \$ CA)</b>	117,1	124,5	100,4	327,1
<b>Dons (M \$ CA)*</b>	1,150	1,105	1,284	1,050
<b>Ratio (%)</b>	0,98	0,89	1,28	0,32

\* Incluent les commandites à Surf LifeSaving Australia.

L'exercice financier 2017 a été une réussite pour BRP : nous avons dépassé les attentes, en triplant presque notre bénéfice avant impôt par rapport à l'année précédente. Pendant ce temps, nos montants de dons ont été stables à 1,147 million \$ CA en moyenne et, par conséquent, notre ratio de don a été considérablement réduit. Nous prévoyons que la situation s'améliorera au cours de l'exercice 2018 avec le déploiement de notre nouvelle stratégie de donation.

### Une nouvelle politique de dons pour un plus grand impact

En mai 2016, les employés de BRP ont eu l'occasion de voter pour les organisations qui recevront du soutien par l'entremise de la nouvelle politique de dons de BRP. Soutenue par le comité de direction de l'entreprise, la politique de dons a été révisée et normalisée pour allouer les sommes à un nombre réduit d'organismes. L'objectif est d'avoir un impact significatif pour chaque organisation, pendant un minimum de trois ans.

Les employés de chaque grande région du réseau de BRP ont dû choisir dans des listes restreintes des organisations travaillant dans les domaines de l'éducation, de la santé et du développement communautaire. Les résultats ont été annoncés le 9 juin 2016, lors de l'assemblée annuelle des actionnaires de BRP (voir encadré).

#### ORGANISATIONS SÉLECTIONNÉES PAR LES EMPLOYÉS DE BRP

**CANADA :** Fondation du Centre hospitalier universitaire de Sherbrooke (CHUS)

**ÉTATS-UNIS :** Big Brothers, Big Sisters, une organisation qui offre du soutien et des conseils aux jeunes

**FINLANDE :** Hôpital central de Laponie

**MEXIQUE :** plusieurs organisations qui soutiennent les enfants et les familles

**AUTRICHE :** Vehikel, un projet qui aide les jeunes en difficulté à trouver un emploi, et Kumplgut Weis, qui offre des séjours à la ferme à des enfants souffrant de cancer et à leurs familles

**INTERNATIONAL :** différentes causes selon les lieux, comme Surf Life Saving Australia (Asie-Pacifique) et des initiatives pour la santé des enfants (Europe)

Les organismes recevront de BRP et ses employés des dons sous diverses formes, par exemple de l'argent, des produits, des services ou des actions bénévoles. Dans chacune des régions, un comité local est actuellement en formation et coordonnera les activités de collecte de fonds pour les organismes choisis.

#### Soutien au club nautique de Racine

L'été dernier, le club nautique de Racine (Racine Yacht Club, RYC) a accueilli les qualifications régionales du championnat national junior du club de voile américaine : des équipes de tout le Midwest se sont réunies à Racine. David Drewes, administrateur du service de paie, a travaillé avec Michael Freitag, concepteur de produits, pour fournir au club nautique de Racine deux moteurs Evinrude pour les bateaux de sécurité de l'événement. Le bateau suiveur junior du RYC, le bateau du RYC (avec moteur Evinrude 150) et plusieurs bateaux membres ont été utilisés comme bateaux juges, spectateurs et de sécurité.



## BRP lance la bourse de recherche d'excellence dans le domaine de l'eau BRP/Evinrude

En juin 2016, BRP, par l'intermédiaire de sa marque Evinrude, a annoncé un nouveau partenariat avec l'École des sciences de l'eau douce de l'Université du Wisconsin-Milwaukee. Deux bourses de recherche annuelles de 5 000 \$ US seront décernées à des étudiants effectuant des recherches qui aideront à protéger et à préserver les réserves d'eau de la planète. En plus des bourses, Evinrude a également fait don de deux moteurs hors-bord afin d'équiper les navires de recherche de l'école.

L'école des sciences de l'eau douce de l'Université du Wisconsin-Milwaukee est la seule école d'études supérieures en Amérique du Nord entièrement dédiée aux problèmes d'eau douce et la plus grande institution de recherche académique sur l'eau de la région des Grands Lacs.

## Soutien à la communauté de Fort McMurray

Début mai 2016, un feu de forêt a détruit environ 2 400 bâtiments et a contraint à l'évacuation plus de 80 000 résidents de Fort McMurray, en Alberta. Lorsque les résidents sont retournés chez eux, un mois plus tard, la banque alimentaire de Wood Buffalo, une organisation qui mène des programmes pour assurer la sécurité alimentaire de tous les citoyens, a vu la demande multipliée par cinq.

BRP, en solidarité avec le concessionnaire de Fort McMurray Raven Motorsports, a fait un don de 20 000 \$ CA à la banque alimentaire de la communauté de Wood Buffalo, qui avait peine à répondre aux demandes des familles et individus rentrés dans leurs communautés dévastées. Le don de BRP complète la contribution de 10 000 \$ CA de Raven Motorsports.

## BRP reçoit cinq prix lors de la journée des maquiladoras EC8

En novembre 2016, l'association des maquiladoras (AMAC - Index Juárez) a célébré la journée des maquiladoras du secteur de l'industrie et de la fabrication pour l'exportation (IMMEX) en reconnaissant plusieurs entreprises et travailleurs pour leurs contributions au secteur.

Lors de cet événement, nos usines de Juárez ont reçu cinq prix pour leur engagement social et environnemental, et pour la promotion du talent dans le secteur des maquiladoras. Deux des prix concernaient les programmes de BRP, tandis que les trois autres ont été décernés à des employés pour leurs parcours professionnels.

## ENGAGER LE RÉSEAU DES CONCESSIONNAIRES

### BRP ouvre un nouvel institut de formation à Sturtevant

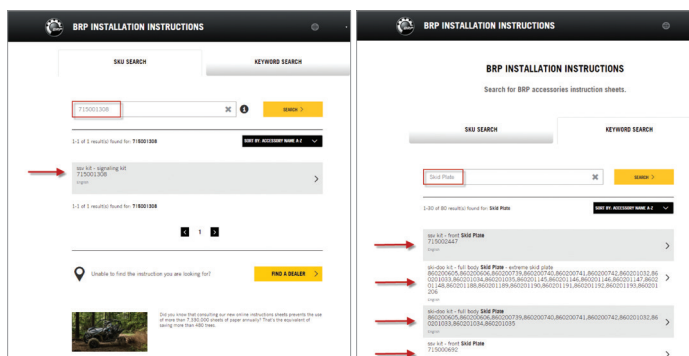
En novembre 2016, BRP a ouvert un institut de pointe pour la formation des techniciens dans son usine de fabrication de Sturtevant. Des techniciens de concessionnaires de toute l'Amérique du Nord et du Sud seront formés et obtiendront une certification en réparation pour tous les produits Ski-Doo, Sea-Doo, Rotax et Can-Am dans ce nouvel institut, situé à côté du centre de formation Evinrude existant.

L'institut a été créé avec le soutien du village de Sturtevant et de la société de développement économique du comté de Racine. Il a généré 20 postes à temps plein et amènera environ 500 visiteurs par an dans la région. L'un des cinq instituts de formation qui couvrent les régions de BRP sur les cinq continents, il représente un investissement ciblé afin de mieux outiller le réseau de BRP aux États-Unis pour offrir un service à la clientèle supérieur, et cela permettra à BRP de demeurer une référence dans le domaine des sports motorisés dans le monde entier.

### Feuilles d'instruction électroniques

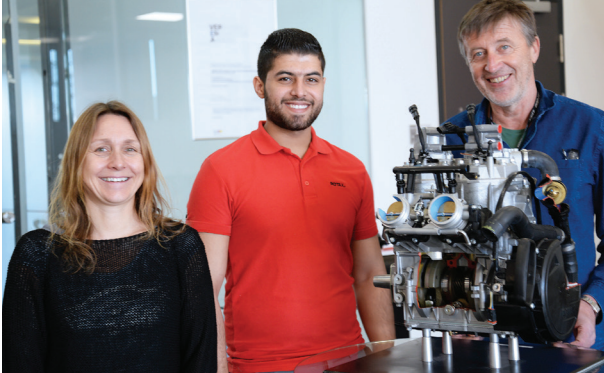
Lors de l'exercice 2017, BRP a annoncé que les feuilles d'instruction pour accessoires seraient supprimées des emballages et remplacées par des instructions d'installation virtuelles. Les feuilles d'instruction sont offertes en version électronique aux détaillants par l'intermédiaire du centre de connaissances BOSSWeb et aux consommateurs du monde entier par l'intermédiaire d'un site Web spécifique. Elles sont disponibles dans de nombreuses langues, et sont mises à jour de manière régulière pour qu'elles contiennent les dernières informations en tout temps.

Tous les nouveaux accessoires, en commençant par l'année modèle 2017 (AM17), ne comprennent qu'une feuille générale qui dirige les consommateurs vers le site Web, et ne comportent plus de copies papier des feuilles d'instruction, ce qui a pour conséquence une optimisation de l'emballage grâce à la quantité réduite de papier. Les économies estimées pour tous les accessoires de l'AM17 équivalent à 9 775 804 feuilles de papier, soit plus de 1 000 arbres!



**DES EMPLOYÉS QUI S'IMPLIQUENT DANS LA COMMUNAUTÉ: FAITS SAILLANTS DE L'EXERCICE 2017**

Cette année, les employés dévoués et généreux de BRP...



... ont aidé Abdalaziz, un réfugié syrien, à acquérir de nouvelles compétences par l'intermédiaire d'un apprentissage de technicien en métal à **Gunskirchen**.



... ont organisé une « Posada de Noël » avec AMANC (association mexicaine qui vient en aide aux enfants souffrant de cancer) et ont fait don d'écharpes, de gants et de chaussettes à 98 enfants à **Querétaro**.



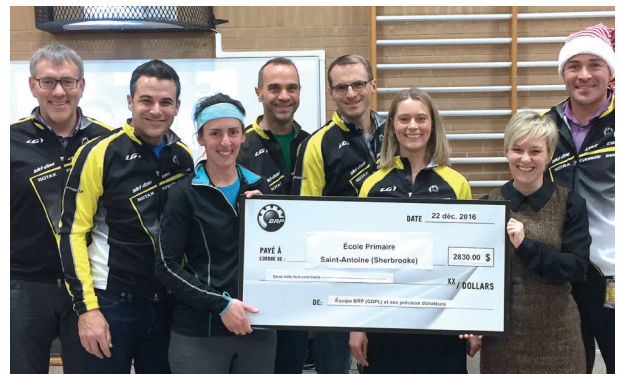
... ont organisé un événement pour des enfants de différentes maisons d'hébergement et ont distribué des jouets et fait des dons lors de leur collecte de fonds « Mission Noël 2016 » à **Juárez 1 et Juárez 2**.



... ont passé un après-midi entier à nettoyer les environs de notre usine de fabrication à **Rovaniemi**.



... ont recueilli plus de 10 boîtes de denrées alimentaires en décembre 2016 pour des familles dans le besoin à **Valcourt**.



... ont pédalé durant 1 000 km lors du Grand Défi Pierre Lavoie et ont recueilli 2 830 \$ CA pour l'école primaire St-Antoine de **Sherbrooke**.

# RÉSUMÉ POUR L'EXERCICE 2017

	ENGAGEMENTS	OBJECTIFS 2020	ACTIONS POUR L'AF17	FAITS SAILLANTS
GOUVERNANCE	Promouvoir le respect de l'éthique	Continuer de divulguer notre rendement en RSE selon des normes reconnues	✓ Publier le rapport annuel sur la RSE en conformité avec les lignes directrices de la GRI G4	Le rapport est disponible en français et en anglais. Une brochure sur la RSE mettant en évidence nos réalisations est disponible dans les cinq langues officielles de BRP.
			✓ Soumettre notre premier rapport au CDP	Nous soumettons notre rapport au CDP pour une deuxième année consécutive et complétons un complément fournisseur à la demande d'un de nos clients.
			✓ Déployer la plateforme de collecte de données RSE en ligne	Notre plateforme en ligne accessible à tous les collaborateurs RSE nous a permis de centraliser toutes les données RSE.
	Renforcer la structure du programme de RSE	Mener des consultations auprès des intervenants dans toutes les usines Augmenter la participation de la direction dans les événements stratégiques de RSE	✗ Organiser la consultation interne des parties prenantes au Mexique	La consultation a eu lieu en mai 2017. Nous divulguons toutes les informations pertinentes dans notre rapport sur la RSE pour l'exercice 2018.
✓ Assurer la participation de la direction à au moins une activité de RSE de grande envergure			Notre équipe de direction participe aux célébrations du Jour de la Terre, y compris au Prix du président pour le Jour de la Terre, mais nous avons dû reporter une activité de volontariat.	
ENVIRONNEMENT / OPÉRATIONS	Optimiser les processus opérationnels	Éliminer les déchets envoyés à l'enfouissement, là où les installations appropriées existent Évaluer la pertinence d'obtenir la certification ISO 14001 pour nos sites manufacturiers	✓ Prioriser au moins une activité de réduction des déchets par site manufacturier	Nos installations de Valcourt reçoivent la reconnaissance « performance » du programme ICI ON RECYCLE pour leur taux de recyclage de 86,3%.
			✓ Présenter les informations relatives aux déchets en tant qu'intensité	Nos taux globaux de détournement et de recyclage des déchets se sont améliorés de plus de 10% depuis l'exercice 2011. À l'exercice 2017, nous générons 12 kg de déchets non dangereux par véhicule produit.
			✓ Évaluer la pertinence de la certification ISO 14001 pour chaque site	Notre usine de Guns kirchen obtient la certification ISO 14001.
			✓ Effectuer l'audit de notre inventaire de GES	Nous avons entamé le processus d'audit en avril 2017. Les résultats seront divulgués dans notre rapport sur la RSE pour l'exercice 2018.
		Réduire notre consommation d'énergie et nos émissions de gaz à effet de serre (GES) de 25% par rapport aux niveaux de l'exercice 2011	✓ Présenter nos émissions de GES en intensité	Les émissions de GES de l'exercice 2017 représentent un total de 0,23 tonne de CO <sub>2</sub> e par unité produite par rapport à 0,41 tonne pour l'exercice 2011 (année de référence), et 0,24 tonne pour l'exercice 2016.
			✓ Poursuivre le suivi et la réduction des émissions de GES	Les émissions de GES pour les champs d'application 1 et 2 ont augmenté de 11% par rapport à l'exercice 2016, en raison d'une augmentation de 10% de la production, mais restent 15% inférieures à leur niveau de l'exercice 2011 (année de référence).
			✓ Mettre en œuvre au moins une des initiatives ciblées lors des audits d'énergie	Notre usine de Guns kirchen reçoit le prix klimaaktiv pour l'optimisation de l'unité de contrôle de la postcombustion thermique, qui réduit la consommation de gaz naturel de 55%. Le nouveau système de récupération d'énergie dans le centre d'essais de durabilité des moteurs hors-bord de notre usine de Sturtevant permet de chauffer le bâtiment sans gaz naturel.
			✓ Présenter notre consommation d'énergie en tant qu'intensité énergétique	À l'exercice 2017, nous consommons un total de 901 kWh par unité produite par rapport à 1 665 kWh pour l'exercice 2011 (notre année de référence), et 919 kWh par unité produite pour l'exercice 2016.
ENVIRONNEMENT / PRODUITS	Diminuer l'impact environnemental des produits	Améliorer l'économie de carburant et la recyclabilité de nos produits	✓ Améliorer la connaissance des produits de l'équipe RSE	Nous avons mené des entretiens avec notre équipe d'ingénierie, ce qui a permis d'obtenir des informations plus complètes sur la performance environnementale de nos produits. Les coques des motomarines Sea-Doo GTI et GTS sont en matériau Polytec recyclable. Chacun de ces modèles inclut la mise en place des moteurs Rotax 900 H.O. pour une diminution du poids de près de 65 kg par rapport au modèle précédent.
EMPLOYÉS	Améliorer la gestion de la SST	Éliminer complètement les incidents entraînant une perte de temps Évaluer la pertinence de la certification OHSAS 18001 pour tous les sites manufacturiers	✓ Proposer un taux de fréquence global de tous les incidents enregistrables pour BRP	Sera fait au cours de l'exercice 2018.
			✓ Poursuivre la réduction des accidents avec perte de temps	Nos usines de Rovaniemi et Sturtevant célèbrent 365 jours sans accident avec perte de temps.
			✓ Évaluer la pertinence d'une certification OHSAS pour chaque site	Notre site de Valcourt travaille sur une proposition de projet pilote pour un système de gestion pour l'exercice 2018.

	ENGAGEMENTS	OBJECTIFS 2020	ACTIONS POUR L'AF17	FAITS SAILLANTS
EMPLOYÉS	Implanter des programmes de mieux-être	Atteindre un taux de satisfaction de 90% et veiller à ce que nos programmes soient reconnus comme les meilleurs de l'industrie manufacturière mondiale	✓ Soumettre sa candidature pour un prix d'excellence	Les usines de fabrication de BRP au Mexique sont reconnues pour leurs politiques familiales.
	Améliorer la gestion du talent	Mettre en œuvre le projet de Réinvention RH à travers la plateforme SuccessFactors	✓ Continuer à surveiller le taux de satisfaction des employés ✓ Continuer à mettre en place le système informatique RH	Le niveau d'engagement des employés de BRP atteint 86%. Notre installation de Guns kirchen utilise maintenant la plateforme SuccessFactors.
SÉCURITÉ DES PRODUITS	Continuer à innover en proposant des dispositifs de sécurité pour toutes les gammes de produits	Continuer à intégrer des dispositifs de sécurité dans toutes les gammes de produits	✓ Continuer à innover au sujet des dispositifs de sécurité pour toutes nos gammes de produits	Notre centre de développement de produits modernisé est inauguré à Valcourt.
	Promouvoir la sécurité des produits	Mettre en place un programme de reconnaissance de la contribution des employés à la sécurité des produits	✓ Accroître la sensibilisation des employés à la sécurité des produits par le biais de formations ✓ Poursuivre la mise en œuvre du programme de reconnaissance en sécurité des produits pour les employés	Le service juridique donne des séances de formation sur la sécurité des produits à plus de 640 employés au cours de l'année. Nous reconnaissons le travail de quatre employés avec le département de la sécurité des produits à Valcourt et à Sherbrooke.
		Continuer à former les concessionnaires au sujet des informations à transmettre lors de la livraison et du service	✓ Organiser des formations sur les avalanches	Nous organisons 36 formations sur les risques reliés aux avalanches au Canada et aux États-Unis.
GESTION DE LA CHAÎNE D'APPROVISIONNEMENT	Bâtir des liens solides avec nos fournisseurs	Veiller à ce que nos 30 meilleurs fournisseurs fassent partie de notre programme de gestion des relations avec les fournisseurs	✓ Poursuivre la mise en œuvre de notre programme de gestion des relations avec les fournisseurs	À l'exercice 2017, nous avons créé le prix de fournisseur de l'année.
	Bâtir une chaîne d'approvisionnement efficace	Recevoir 90% des livraisons de nos fournisseurs québécois et mexicains dans des caisses réutilisables	✓ Accroître la disponibilité de nos emballages réutilisables afin d'en augmenter l'utilisation par nos fournisseurs	Un nouvel emballage réutilisable est lancé en remplacement des boîtes jetables pour les pièces Sea-Doo.
		Atteindre une utilisation de pied cubique de 85% pour nos envois	✓ Impliquer au moins un fournisseur dans ce projet	
	Réduire les émissions de GES liées au transport	✓ Réduire les émissions de GES associées au transport au Québec	La production des coques et des carrosseries de plusieurs véhicules a été transférée du Québec au Mexique, réduisant ainsi la distance parcourue par nos pièces et les émissions de GES connexes.	
RÔLE DANS LA COMMUNAUTÉ	Coordonner les efforts liés aux dons	Verser 1% de notre bénéfice avant impôts en dons	✓ Poursuivre nos efforts de dons et réaliser notre inventaire annuel des dons	Nos dons pour l'exercice 2016 totalisent 1 050 000 dollars
		Définir les lignes directrices d'un programme de bénévolat des employés	✓ Revoir la politique de dons et définir une structure de gouvernance	En juin 2016, nous lançons une politique de dons révisée accompagnée d'un engagement local à l'égard de causes spécifiques.
	Promouvoir une utilisation responsable des produits	Élargir la portée géographique du Programme de conduite responsable de BRP	✓ Continuer le déploiement du Programme de conduite responsable dans d'autres pays et en collaboration avec d'autres marques	Nous envisageons une approche collaborative avec plusieurs concurrents afin d'améliorer l'image des sports motorisés.
Faire participer les concessionnaires à la stratégie de service après-vente sans papier		✓ Mettre en place une initiative pour les concessionnaires	Les feuillets d'instructions de nos accessoires sont retirés des emballages et remplacés par des instructions d'installation électroniques.	

✓ C'est fait!

✓ Nous y travaillons!

✗ Il a fallu reporter la mesure.

# INDEX DU CONTENU GRI (en conformité selon les critères essentiels)

ÉLÉMENTS GÉNÉRAUX D'INFORMATION	PAGE	COMMENTAIRES	
<b>STRATÉGIE ET ANALYSE</b>			
G4-1	2		
<b>PROFIL ORGANISATIONNEL</b>			
G4-3 à G4-7	4		
G4-8 à G4-9	-	Voir la revue annuelle de l'exercice 2017 (disponible à <a href="http://brp.com/fr/investisseurs.html">brp.com/fr/investisseurs.html</a> ).	
G4-10	-	BRP emploie environ 8 700 personnes à travers le monde mais ne compile pas les données sur les employés par type, contrat, région ou sexe.	
G4-11 à G4-15	4, 5		
G4-16	-	Voir le rapport au CDP (section CC2.3c).	
<b>ASPECTS ET PÉRIMÈTRES IMPORTANTS IDENTIFIÉS</b>			
G4-17	5	Voir la revue annuelle de l'exercice 2017 (disponible à <a href="http://brp.com/fr/investisseurs.html">brp.com/fr/investisseurs.html</a> ).	
G4-17 à G4-23	6		
<b>IMPLICATION DES PARTIES PRENANTES</b>			
G4-24 à G4-27	6		
<b>PROFIL DU RAPPORT</b>			
G4-28 à G4-33	7		
<b>GOVERNANCE</b>			
G4-34	7	Voir la revue annuelle de l'exercice 2017 (disponible à <a href="http://brp.com/fr/investisseurs.html">brp.com/fr/investisseurs.html</a> ).	
<b>ÉTHIQUE ET INTÉGRITÉ</b>			
G4-56	7		
<b>INDICATEURS DE PERFORMANCE</b>			
DESCRIPTION DE L'APPROCHE DE GESTION (DMA) ET INDICATEURS	DESCRIPTION DE L'APPROCHE DE GESTION (DMA) ET INDICATEURS	PAGE	OMISSION OU COMMENTAIRE
Lutte contre la corruption	DMA, SO4	9	
Énergie	DMA, EN3, EN5	10	
	EN6	-	Voir le rapport du CDP pour plus de détails.
Émissions	EN15, EN16, EN17	12	
	EN18	12	Les émissions de GES de l'exercice 2017 représentent un total de 0,23 tonne de CO <sub>2</sub> e par unité produite, par rapport à 0,41 tonne pour l'exercice 2011 (année de référence) et 0,24 tonne pour l'exercice 2016.
Effluents et déchets	DMA, EN23	13-14	
Produits et services	DMA, EN27	17	
Santé et sécurité au travail	DMA, LA6	18	Notre système ne fournit pas les données par sexe ou type d'employés.
Formation et éducation	DMA, LA9	20	Notre système ne fournit pas les données par sexe ou type d'employés.
Gestion et développement du talent	LA11	21	
Santé et sécurité des consommateurs	DMA, PR1	22	
Emballages	EN28	23	
Transport	EN30	24	
Contributions économiques et sociales	EC1, EC8	24-26	Voir la revue annuelle de l'exercice 2017 (disponible à <a href="http://brp.com/fr/investisseurs.html">brp.com/fr/investisseurs.html</a> ) pour connaître la description de l'approche de gestion (DMA).

## **RAPPORT DE RSE POUR L'EXERCICE 2017**

### **ÉQUIPE ÉDITORIALE**

Andreea Iliescu, Louise Tremblay

### **COLLABORATEURS**

Adam Paradis, Adilson Gaspar, Alain D'Astous, Alejandro Martinez, Alexia Verstraeten, Alma Gonzalez, Amanda Falvey, Ana Caro, André Denis, Andrea Veitschegger, Anna Reisegger, Anthony Montemurro, Bernice Wilson, Bernardo Avalos, Beverley Wenner, Brian Ciszewski, Catherine Vallée, Cathy Jones, Christian Lecomte, David Mora, Denis Tremblay, Dominique Robert, Dominic Tessier, Elise Auvachez Millot, Enrique Ortiz, Erik Hilson, Estefanio Garcia, Eva Arias, Felix Gonzales, Fernando Ayala, Francisco Miede, Geert De Brandt, Hessel Ortiz, Jacques Boucher, Jason Griffin, Jean-François Lambert, Jeff Wasil, Jeffrey Barbeau, Jose Zevallos, Karin Fuchsberger, Karl Richard, Lee St. Pierre, Lili-Ann Mitchell, Luc Blanchette, Luc Bouchard, Marco Gauthier, Maria Meibol, Marie-Claude Simard, Mario Gomez, Marko Kotala, Martin Lachance, Martin Langelier, Matthew Ng, Michel Beaupré, Miroslava Miranda, Nicolas Thériault, Nicole Kavanagh, Olivier Pierini, Pascal Ranger, Paule Morrisset, Rénald Plante, René Quenneville, Roy Owenby, Sabine Fuchs, Sandra Heimel, Sergio Flores, Steve Tremblay, Susanne Pascher, Sylvain Matte, Taina De Rycke, Véronique Perron, Wolfgang Rapberger

### **RÉDACTION**

Andreea Iliescu, Louise Tremblay

### **ÉQUIPE DE RÉVISIONS**

Anglais et français: BRP Communications globales  
et Contractuelle communicateurs-conseils

### **GRAPHISME**

Contractuelle communicateurs-conseils

Le rapport de RSE de BRP est un document annuel publié en français et en anglais et disponible pour toutes les parties prenantes sur le site Web de BRP. Il est interdit d'en reproduire le contenu, en tout ou en partie, sans le consentement préalable de BRP.

POSITION POUR LOGO  
FSC FRANÇAIS

